

PROGNOZA ODDZIAŁYWANIA NA ŚRODOWISKO PROJEKTU MIEJSCOWEGO PLANU ZAGOSPODAROWANIA  
PRZESTRZENNEGO CZĘŚCI TERENÓW PRZY ULICY DEMOKRATYCZNEJ W GONIĄDZU

**BURMISTRZ GONIĄDZA**

**PROGNOZA ODDZIAŁYWANIA NA ŚRODOWISKO  
PROJEKTU MIEJSCOWEGO PLANU ZAGOSPODAROWANIA PRZESTRZENNEGO  
CZĘŚCI TERENÓW PRZY ULICY DEMOKRATYCZNEJ W GONIĄDZU**

GONIĄDZ – maj – czerwiec 2023 r.

## Spis treści

<b>1. Informacje o zawartości, głównych celach projektowanego dokumentu oraz jego powiązaniach z innymi dokumentami .....</b>	<b>4</b>
<b>1.1. Podstawa prawna i zakres opracowania.....</b>	<b>4</b>
<b>1.2. Cel prognozy.....</b>	<b>5</b>
<b>2. Informacje o metodach zastosowanych przy sporządzaniu prognozy.....</b>	<b>13</b>
<b>3. Propozycje dotyczące przewidywanych metod analizy skutków realizacji postanowień projektowanego dokumentu oraz częstotliwości jej przeprowadzania .....</b>	<b>13</b>
<b>4. Informacje o możliwym transgranicznym oddziaływaniu na środowisko.....</b>	<b>14</b>
<b>5. Istniejący stan środowiska oraz potencjalne zmiany jego stanu w przypadku braku realizacji projektowanego dokumentu .....</b>	<b>14</b>
<b>5.1. Walory zasobowo-użytkowe środowiska przyrodniczego .....</b>	<b>20</b>
<b>5.2. Procesy przyrodnicze i powiązania przyrodnicze planu z otoczeniem.....</b>	<b>21</b>
<b>5.3. Diagnoza stanu antropizacji środowiska przyrodniczego .....</b>	<b>22</b>
<b>5.4. Obszary objęte ochroną prawną.....</b>	<b>26</b>
<b>5.5. Potencjalne zmiany stanu środowiska w przypadku brak realizacji przedsięwzięcia.....</b>	<b>28</b>
<b>6. Stan środowiska na obszarach objętych przewidywanym znaczącym oddziaływaniem .....</b>	<b>28</b>
<b>7. Istniejące problemy ochrony środowiska istotne z punktu widzenia realizacji projektowanego dokumentu w szczególności dotyczące obszarów podlegających ochronie na podstawie ustawy z dnia 16 kwietnia 2004 r. o ochronie przyrody.....</b>	<b>34</b>
<b>8. Cele ochrony środowiska ustanowione na szczeblu międzynarodowym, wspólnotowym i krajowym, istotne z punktu widzenia projektowanego dokumentu .....</b>	<b>35</b>
<b>8.1. Zagrożenia przyrodnicze.....</b>	<b>35</b>
<b>9. Przewidywane znaczące oddziaływania, w tym oddziaływania bezpośrednie, pośrednie, wtórne, skumulowane, krótkoterminowe, średnioterminowe i długoterminowe, stałe chwilowe oraz pozytywne i negatywne, na cele i przedmiot ochrony Natura 2000 oraz integralność tego obszaru na środowisko .....</b>	<b>36</b>
<b>9.1. Charakterystyka podstawowych ustaleń planu .....</b>	<b>36</b>
<b>9.2. Różnorodność biologiczna i roślinność .....</b>	<b>42</b>
<b>9.3. Ludzie.....</b>	<b>42</b>
<b>9.4. Zwierzęta i roślinność.....</b>	<b>42</b>
<b>9.5. Powietrze atmosferyczne i klimat akustyczny.....</b>	<b>42</b>

PROGNOZA ODDZIAŁYWANIA NA ŚRODOWISKO PROJEKTU MIEJSCOWEGO PLANU ZAGOSPODAROWANIA  
PRZESTRZENNEGO CZĘŚCI TERENÓW PRZY ULICY DEMOKRATYCZNEJ W GONIĄDZU

9.6. Krajobraz i powierzchnia ziemi.....	43
9.7. Wody powierzchniowe i wody podziemne .....	43
9.8. Zasoby naturalne.....	44
9.9. Zabytki i dobra materialne .....	44
9.10. Obszary Natura 2000 .....	44
9.11. Uwarunkowania ochrony środowiska kulturowego, zabytków, dóbr kultury współczesnej i krajobrazu kulturowego.....	45
10. Rozwiązania mające na celu zapobiegania, ograniczanie lub kompensację przyrodniczą negatywnych oddziaływań na środowisko, mogących być rezultatem realizacji projektowanego dokumentu, w szczególności na cele i przedmioty ochrony obszaru Natura 2000 oaz integralność tego obszaru .....	46
11. Rozwiązania alternatywne do rozwiązań zawartych w projektowanym dokumencie wraz z uzasadnieniem ich wyboru oraz opis metod dokonania oceny prowadzącej do tego wyboru albo wyjaśnienie braku rozwiązań alternatywnych, w tym wskazania napotkanych trudności wynikających z niedostatków techniki lub luk we współczesnej wiedzy. ....	47
12. Opis przewidywanych metod i częstotliwość monitoringu w przypadku znaczącego wpływu na środowisko, spowodowanego realizacją inwestycji .....	47
13. Streszczenie w języku niespecjalistycznym .....	47
Załącznik .....	52

## **1. Informacje o zawartości, głównych celach projektowanego dokumentu oraz jego powiązaniach z innymi dokumentami**

### **1.1. Podstawa prawna i zakres opracowania**

Podstawę opracowania miejscowego planu zagospodarowania przestrzennego stanowią:

1. Uchwała Nr XLI/256/22 z dnia 30 marca 2022 roku, w sprawie przystąpienia do sporządzenia miejscowego planu zagospodarowania przestrzennego części terenów przy ul. Demokratycznej w Goniądzu.

2. Studium uwarunkowań i kierunków zagospodarowania przestrzennego miasta i gminy Goniądz uchwalonego uchwałą Nr XLI/299/18 Rady Miejskiej W Goniądzu z dnia 9 kwietnia 2018 r.

Prognozę oddziaływania na środowisko do projektu miejscowego planu zagospodarowania przestrzennego części terenów przy ul. Demokratycznej w Goniądzu opracowano zgodnie z art. 51 ust. 2 Ustawy z dnia 3 października 2008 r. o udostępnianiu informacji o środowisku i jego ochronie, udziale społeczeństwa w ochronie środowiska oraz ocenach oddziaływania na środowisko (Dz. U. z 2022 r. poz. 1029.).

Celem prognozy jest wykazanie w jaki sposób i w jakim zakresie miejscowy plan zagospodarowania przestrzennego części terenów przy ul. Demokratycznej w Goniądzu wpłynie na środowisko. Ze względu na dużą złożoność zjawisk przyrodniczych, ograniczony zakres rozpoznania środowiska oraz ogólny charakter dokumentów planistycznych, ocena potencjalnych przekształceń środowiska wynikających z projektowanego przeznaczenia terenu ma formę prognozy.

Do pozostałych celów realizacji prognozy zalicza się:

a) wyeliminowanie jeszcze na etapie sporządzania miejscowego planu zagospodarowania przestrzennego części terenów przy ul. Demokratycznej w Goniądzu ustaleń sprzecznych z zasadami zrównoważonego rozwoju analizowanego obszaru i jego otoczenia,

b) ocenę skutków oddziaływania na środowisko przyjętego planu,

c) ocenę na ile ustalenia planu pozwolą na zachowanie istniejących wartości zasobów środowiska, na ile wzbogacą lub odtworzą obniżone, czy też zdegradowane wartości oraz w jakim stopniu spotęgują lub osłabią istniejące zagrożenia, a także na ile stwarzają możliwość pojawienia się nowych szans dla ukształtowania wyższej jakości środowiska.

Zakres i stopień szczegółowości „prognozy” został uzgodniony przez:

- Regionalnego Dyrektora Ochrony Środowiska w Białymstoku pismem WPN.411.1.21.2022.MS2 z dnia 27.06.2022 r.,

- Państwowego Powiatowego Inspektora Sanitarnego w Mońkach - Uzgodnienie NZ.745.3.2022 z dnia 20.06.2022 r.

### **Materiały źródłowe**

- Opracowanie ekofizjograficzne sporządzone na potrzeby zmiany studium uwarunkowań i kierunków zagospodarowania przestrzennego miasta i gminy Goniądz,

- Program Ochrony Środowiska Województwa Podlaskiego na lata 2017-2020 z perspektywą do 2024 r. (2017 r.),

- Program Ochrony Środowiska dla miasta i gminy Goniądz na lata 2021-2025 z perspektywą do 2027 r.

- Wojewódzki Plan Gospodarki Odpadami na lata 2016-2022 (Uchwała Sejmiku Województwa Podlaskiego Nr XXXII/280/16 z dn. 19 grudnia 2016 r.),

- ustawa z dnia 27 kwietnia 2001 r. Prawo ochrony środowiska (Dz. U. z 2022 r. poz. 2556, 2687, 2687 oraz z 2023 r. poz. 877, M. P. z 2022 r. poz. 969 i poz. 1009.);
- ustawa z dnia 16 kwietnia 2004 r. o ochronie przyrody (Dz. U. z 2022 r. poz. 916; poz. 1726, poz. 2185 i poz. 2375),
- ustawa z dnia 3 lutego 1995 r. o ochronie gruntów rolnych i leśnych (Dz. U. z 2022 r. poz. 2409),
- pozostałe dokumenty, materiały planistyczne, w tym programy zawierające zadania służące do realizacji ponadlokalnych celów publicznych, materiały przyrodnicze, inwentaryzacyjne i studialne dotyczące środowiska,
- ze stron internetowych: [www.mos.gov.pl](http://www.mos.gov.pl), [www.wrotapodlasia.pl](http://www.wrotapodlasia.pl), [www.geoportal.gov.pl](http://www.geoportal.gov.pl) <http://geoportal.kzgw.gov.pl>, [www.wios.bialystok.pl](http://www.wios.bialystok.pl); [www.bialystok.lasy.gov.pl](http://www.bialystok.lasy.gov.pl);

## 1.2. Cel prognozy

Prognoza oddziaływania na środowisko dotyczy Uchwały Nr XLI/256/22 Rady Miejskiej w Goniądzu z dnia 30 marca 2022 roku w sprawie przystąpienia do sporządzenia Miejscowego planu zagospodarowania przestrzennego części terenów przy ul. Demokratycznej w Goniądzu. Przedmiotem mpzp są tereny miejskie w tym obejmujące tereny plaży miejskiej w Goniądzu wraz z drogą dojazdową i fragment drogi publicznej (planem objęto działki nr geod. 433, 432, 437 i 560 - w części oraz 434/1, 435/1, 436/1, 436/2, 435/2 oraz 434/2), a celem dostosowanie obowiązujących ustaleń planistycznych tak by dopuścić możliwości realizacji inwestycji związanych z planowaną przez Biebrzański Park Narodowy budową Centrum Ochrony Klimatu i Mokradel Biebrzańskiego Parku Narodowego w Goniądzu na działkach nr geod. 434/1, 435/1, 436/1, 436/2, 435/2 oraz 434/2 w sposób bardziej elastyczny i optymalny.

Celem prognozy jest określenie wpływu na środowisko (rozumie się przez to również oddziaływanie na zdrowie ludzi) :

- skutków wynikających z przeznaczenia terenu,
- skutków realizacji projektu ustaleń planu na poszczególne komponenty środowiska.

Prognoza ocenia stan i funkcjonowanie środowiska,

- zgodność z przepisami prawa z zakresu ochrony środowiska,
- ocenia zagrożenia dla środowiska i zmiany w krajobrazie.

### **Powiązania opracowywanego dokumentu z innymi dokumentami i opracowaniami**

W opracowywanym dokumencie wykorzystano zasady i założenia określone w innych dokumentach, w tym z:

- Planem Zagospodarowania Przestrzennego Województwa Podlaskiego,
- Strategią Rozwoju Województwa Podlaskiego do 2030 r.,
- Plan Gospodarki Odpadami Województwa Podlaskiego na lata 2016-2022,
- Dyrektywą 2000/60/WE Parlamentu Europejskiego i Rady z dnia 23 października 2000 r. ustanawiającą ramy wspólnotowego działania w dziedzinie polityki wodnej (Dz. U. UE L z dnia 220 grudnia 2000 r.) tzw. Ramową Dyrektywą Wodną,
- Pakietem klimatyczno-energetycznym (przyjętym przez Komisję Europejską w grudniu 2008 r.),
- Strategicznym planem adaptacji dla sektorów i obszarów wrażliwych na zmiany klimatu do roku 2020 z perspektywą do roku 2030,
- Krajowym Programem Oczyszczania Ścieków Komunalnych,
- Program Ochrony Powietrza dla strefy Podlaskiej,
- Opracowaniem ekofizjograficznym sporządzonym na potrzeby studium uwarunkowań i kierunków zagospodarowania przestrzennego miasta i gminy Goniądz.

### **Plan zagospodarowania przestrzennego województwa podlaskiego**

Miasto Goniądz zaliczone do Poziomu IV struktury osadniczej województwa tj. małych miast i wsi gminnych. Stanowi jeden z ośrodków pełniących bardziej złożone funkcje o znaczeniu regionalnym, gdzie powinny być w szczególności rozwijane turystyka krajowa i międzynarodowa. W PZPWP określono jako jeden z celów Cel 4. Osiągnięcie i utrzymanie wysokiej jakości środowiska województwa, w tym sieci ekologicznej, dziedzictwa kulturowego i walorów krajobrazowych oraz regionalne użytkowanie ich zasobów, który realizowany jest poprzez:

- integrację zarządzania siecią ekologiczną województwa,
- zwiększanie obszarów chronionych sieci ekologicznej transgranicznych przyrodniczych i krajobrazowych województwa,
- przeciwdziałanie fragmentacji przestrzeni przyrodniczej,
- wzmocnienie potencjału edukacyjnego i turystycznego,
- racjonalne gospodarowanie wodami i lasami,
- ochronę powierzchni ziemi, obszarów występowania złóż kopalin, powietrza atmosferycznego przed zanieczyszczeniami oraz przed hałasem
- ochronę i racjonalne zagospodarowanie dziedzictwa kulturowego

Kształtowanie struktur przestrzennych wspierających osiągnięcie i utrzymanie wysokiej jakości środowiska przyrodniczego i walorów krajobrazowych obejmuje kierunki działań zmierzające do osiągnięcia ww. celu, poprzez m.in.

- a) wdrożenie „Europejskiej sieci ekologicznej NATURA 2000”,
- b) ochrona elementów systemu przyrodniczego województwa,
- c) ochrona powierzchni ziemi,
- d) ochrona powietrza atmosferycznego
- e) ochrona wód śródlądowych – powierzchniowych i podziemnych,
- f) ochrona lasów i zadrzewień oraz wzbogacanie ich walorów,
- g) ochrona przed hałasem, wibracjami i elektromagnetycznym promieniowaniem niejonizującym,
- h) ochrona przed nadzwyczajnymi zagrożeniami środowiska.

W przypadku gminy i miasta Goniądz wskazanego do rozwoju turystyki krajowej i międzynarodowej wskazuje się również na unikalne walory Biebrzańskiego Parku Narodowego w sieci natura 2000, dziedzictwo kulturowe miasta i rozwiniętą infrastrukturę hotelarską. Kierunki wspierania rozwoju infrastruktury turystycznej, wypoczynkowej dotyczyć ma w szczególności rozwoju zagospodarowania terenów rekreacyjnych.

### **Strategia rozwoju województwa podlaskiego do 2030 r.**

Ochrona i dbanie o środowisko naturalne zostały ujęte w Strategii w analizie SWOT, gdzie wskazano, że do mocnych stron województwa należą m.in.

- korzystne warunki do rozwoju nowoczesnego rolnictwa, w tym zrównoważonego i ekologicznego,
- czyste, różnorodne oraz mało zmienione działalnością człowieka środowisko przyrodnicze.

Jako słabą stronę wyróżniono "Postrzeganie przez część społeczeństwa obszarów chronionych jako bariery rozwojowej (w szczególności obszarów NATURA 2000) oraz potrzeba podnoszenia świadomości i kwalifikacji administracji publicznej w zakresie gospodarowania na obszarach chronionych".

Za szanse w kontekście uwarunkowań zewnętrznych uznano m.in.:

- wizerunek województwa jako regionu czystego i ekologicznego,
- wzrost popytu zewnętrznego na produkty i usługi firm regionu,

- wzrost popytu na żywność ekologiczną, tradycyjną i regionalną oraz żywność wysokiej jakości,
  - wzrost świadomości ekologicznej,
  - wzrost zainteresowania nowymi formami turystyki (w tym w szczególności turystyką kwalifikowaną),
  - cele Europy ukierunkowane na ochronę środowiska i przeciwdziałanie zmianom klimatu (Zielona Europa).
- Antropopresja na środowisko przyrodnicze została w tym kontekście ujęta jako zagrożenie.

### **Plan Gospodarki Odpadami Województwa Podlaskiego na lata 2016 - 2022**

Gospodarka odpadami w województwie opiera się na wskazanych w planie regionach gospodarki odpadami (RGO). Na obszarze województwa podlaskiego funkcjonują 4 regiony gospodarki odpadami, wskazane w „Planie Gospodarki Odpadami dla Województwa Podlaskiego na lata 2012 - 2017” (Uchwała Nr XX/233/12 Sejmiku Województwa Podlaskiego z dnia 21 czerwca 2012 r. (WPGO 2012). Odpady komunalne zmieszane, odpady z pielęgnacji terenów zielonych oraz pozostałości z sortowania odpadów komunalnych przeznaczone do składowania mogą być zagospodarowywane tylko i wyłącznie w ramach danego regionu.

Miasto Goniądz znajduje się w Regionie Północnym gospodarki odpadami województwa Podlaskiego, w którym wskazano instalacje regionalne:

1. Instalacja mechaniczno – biologicznego przetwarzania odpadów (MBP):
  - ZUOK w Suwałkach (instalacja istniejąca, konieczność dostosowania do rozp. o MBP)
  - ZZO Koszarówka (instalacja istniejąca)
2. Instalacja przetwarzania odpadów zielonych i innych bioodpadów:
  - ZUOK w Suwałkach (instalacja istniejąca)
  - ZZO Koszarówka (instalacja istniejąca)
3. Składowiska odpadów powstających w procesie mechaniczno – biologicznego przetwarzania zmieszanych odpadów komunalnych oraz pozostałości z sortowania:
  - ZUOK w Suwałkach (instalacja istniejąca)
  - ZZO Koszarówka (instalacja istniejąca).

### **Dyrektywa 2000/60/WE Parlamentu Europejskiego i Rady z dnia 23 października 2000 r. ustanawiająca ramy wspólnotowego działania w dziedzinie polityki wodnej (Dz. U. UE L z dnia 22 grudnia 2000 r.) tzw. Ramowa Dyrektywa Wodna**

Ramowa Dyrektywa Wodna (2000), ustanawiająca ramy wspólnotowego działania w dziedzinie polityki wodnej w Europie, nakłada na wszystkie kraje członkowskie obowiązek osiągnięcia dobrego stanu wód. Określa również sposób dokonywania ocen stanu wód. Oprócz oceny wg zasad wprowadzonych przez RDW, wykonywane są oceny jakości wód powierzchniowych z uwzględnieniem ich przeznaczenia oraz sposobu wykorzystania, wynikające z innych dyrektyw Unii Europejskiej z obszaru wodnego. Pierwszy plan zagospodarowania wodami na obszarze dorzecza Wisły, uwzględniający RDW, został przyjęty w 2011 r. (M.P. z 2011 Nr 49 poz. 549). Aktualizacja Planu (nowy Plan) został przyjęty na podstawie Rozporządzenia Rady Ministrów z dnia 18 października 2016 r. (Dz. U. z 2016 r. poz. 1911).

Zgodnie z zapisami art. 6 Ramowej Dyrektywy Wodnej, Państwa Członkowskie zobligowane są do utworzenia rejestru wszystkich obszarów wymagających szczególnej ochrony, w celu zachowania dobrego stanu znajdujących się tam wód powierzchniowych i podziemnych oraz dla utrzymania siedlisk i gatunków bezpośrednio uzależnionych od wody. W Polsce zgodnie z transpozycją zapisów RDW do ustawy Prawo wodne z dnia 18 lipca 2001 r. rejestr obszarów chronionych został utworzony w 2003 r., a jego uaktualnienie miało miejsce w latach późniejszych. Obecnie prowadzone są prace nad aktualizacją rejestru na potrzeby kolejnego cyklu planistycznego. Ze względu na położenie w dorzeczu Wisły należy wziąć pod uwagę wytyczne wynikające z wymagań charakterystyki obszarów dorzeczy.

Rejestr wykazów obszarów chronionych, zgodnie z art. 113, ust. 4 sporządzany dla każdego obszaru dorzecza, obejmuje wykazy:

1) obszary przeznaczone do poboru wody w celu zaopatrzenia ludności w wodę przeznaczoną do spożycia - wyznaczane są jako obszary jednolitych części wód powierzchniowych i jednolitych części wód podziemnych, z których ujmowana jest woda odpowiednio powierzchniowa lub podziemna, wykorzystywana w celach komunalnych, bądź do produkcji środków spożywczych lub farmaceutycznych. Średnia wielkość poboru dla takich części wód powinna wynosić średnio powyżej 10 m<sup>3</sup> na dobę lub służyć więcej niż 50 osobom. Powinny być uwzględniane również części wód przeznaczone do takich celów w przyszłości. Wyznaczone obszary powinny być chronione w celu zachowania odpowiedniej jakości i ilości zasobów wód oraz dla zredukowania poziomu uzdatniania wymaganego przy produkcji wody do spożycia. Wykazy obszarów przeznaczonych do poboru wody w celu zaopatrzenia ludności w wodę przeznaczoną do spożycia opracowywane są na podstawie zrealizowanych w poszczególnych regionach wodnych przez dyrektorów regionalnych zarządów gospodarki wodnej wykazów wód powierzchniowych i podziemnych wykorzystywanych do zaopatrzenia ludności w wodę przeznaczoną do spożycia.

2) obszary przeznaczone do ochrony gatunków zwierząt wodnych o znaczeniu gospodarczym - wykaz sporządzony w roku 2007 nie zawierał obszarów do ochrony gatunków zwierząt wodnych o znaczeniu gospodarczym.

3) jednolite części wód przeznaczone do celów rekreacyjnych, w tym kąpieliskowych - identyfikowane są jako części wód, na których istnieje rekreacyjne użytkowanie wód poprzez organizowanie kąpielisk. Przedmiotowe JCWP wyznaczane są zgodnie z zapisami Dyrektywy 76/160/EWG z dnia 8 grudnia 1975 r. dotyczącej wody w kąpieliskach (uchylona Dyrektywą 2006/7/WE z dnia 15 lutego 2006 r. dot. zarządzania jakością wody w kąpieliskach), transponowanej przez Ustawę Prawo wodne oraz przez Rozporządzenie Ministra Zdrowia z dnia 16 października 2002 r. w sprawie wymagań, jakim powinna odpowiadać woda w kąpieliskach.

4) obszary wrażliwe na eutrofizację wywołaną zanieczyszczeniami pochodzącymi ze źródeł komunalnych - Państwa Członkowskie zobowiązane są na mocy zapisów Dyrektywy 91/271 EWG dot. oczyszczania ścieków komunalnych, wyznaczyć na swoim terytorium obszary wrażliwe na eutrofizację spowodowaną zanieczyszczeniami pochodzącymi ze źródeł komunalnych. Polska wyznaczyła cały obszar Państwa jako obszar wrażliwy, wobec czego Dyrektywa 91/271/EWG wdrażana jest na całym terytorium kraju poprzez realizację zapisów następujących programów:

- Krajowy Program Oczyszczania Ścieków Komunalnych,
- Program wyposażenia aglomeracji poniżej 2000 RLM w oczyszczalnię ścieków i systemy kanalizacji sanitarnej,
- Program wyposażenia zakładów przemysłu rolno-spożywczego o wielkości 4000 RLM, odprowadzających ścieki bezpośrednio do wód, w urządzenia zapewniające wymagane przez polskie prawo standardy ochrony wód.

5) obszary narażone na zanieczyszczenia związkami azotu, pochodzącymi ze źródeł rolniczych stanowią obszary, z których mają miejsce spływy do wód powierzchniowych i/lub podziemnych, zawierających lub mogących zawierać ponad 50 mg/l azotanów, jeżeli nie zostaną podjęte działania opisane w dyrektywie, oraz mają miejsce spływy do wód, które są eutroficzne lub mogą stać się eutroficzne, jeżeli nie zostaną podjęte działania.

Transpozycja dyrektywy azotanowej do prawa krajowego nastąpiła poprzez:

- Ustawę Prawo wodne;
- Rozporządzenie Ministra Środowiska z dnia 23 grudnia 2002 r. w sprawie kryteriów wyznaczania wód wrażliwych na zanieczyszczenie związkami azotu ze źródeł rolniczych;
- Rozporządzenie Ministra Środowiska z dnia 23 grudnia 2002 r. w sprawie szczegółowych wymagań, jakim powinny odpowiadać programy działań mających na celu ograniczenie odpływu azotu ze źródeł rolniczych,



- Ustawę z dnia 26 lipca 2000 r. o nawozach i nawożeniu, zastąpioną ustawą z dnia 10 lipca 2007 r. o nawozach i nawożeniu

- Rozporządzenie Ministra Rolnictwa i Rozwoju Wsi z dnia 1 czerwca 2001 r. w sprawie szczegółowego sposobu stosowania nawozów oraz prowadzenia szkoleń z zakresu ich stosowania, zastąpione rozporządzeniem Ministra Rolnictwa i Rozwoju Wsi z dnia 16 kwietnia 2008 r. (Dz. U. Nr 80, poz. 479)

6) obszary przeznaczone do ochrony siedlisk lub gatunków, ustanowionych w ustawie o ochronie przyrody, dla których utrzymanie lub poprawa stanu wód jest ważnym czynnikiem w ich ochronie zostały wyznaczone w Polsce poprzez analizę wzajemnego położenia obszarów chronionych tj. obszarów Natura 2000 (w tym obszarów wyznaczonych na mocy Dyrektywy 79/409/EWG z dnia 2 kwietnia 1979 roku w sprawie ochrony dzikich ptaków (ze zm.) oraz na mocy Dyrektywy 92/43/EWG z dnia 21 maja 1992 roku w sprawie ochrony siedlisk naturalnych oraz dzikiej fauny i flory (ze zm.), parków narodowych i krajobrazowych wraz z otulinami, rezerwatów przyrody wraz z otulinami oraz zidentyfikowanych obszarów występowania ekosystemów uzależnionych od odpowiedniego stanu zasobów wodnych, tj. mokradeł na glebach mineralnych, torfowisk i in. Miejsca pokrycia się tych stref zostały wyznaczone jako obszary przeznaczone do ochrony siedlisk lub gatunków, dla których utrzymanie lub poprawa stanu wód jest ważnym czynnikiem w ich ochronie. Dla wskazanych terenów przeanalizowano rodzaj i nasilenie występujących presji oraz stopień zagrożenia degradacją pod kątem zidentyfikowanych czynników antropogenicznych. Oszacowanie aktualnego stanu, tendencji zmian oraz potencjalnych trendów przekształceń zbiorowisk roślinnych stało się podstawą do wskazania głównych działań naprawczych mogących powstrzymać jak również naprawić szkody w ekosystemach od wód zależnych.

#### **Pakiet klimatyczno – energetyczny (przyjęty przez Komisję Europejską w grudniu 2008 roku)**

Cele dla EU:

1) zmniejszenie emisji gazów cieplarnianych przynajmniej o 20% w 2020 r. w porównaniu do bazowego 1990 r. i 30% zmniejszenia emisji gazów cieplarnianych w 2020 r. w UE w przypadku, gdyby uzyskano światowe porozumienie co do redukcji gazów cieplarnianych,

2) zwiększenie udziału energii ze źródeł odnawialnych w zużyciu energii końcowej do 20% w 2020 r., w tym 10% udziału biopaliw w zużyciu paliw pędnych,

3) zwiększenie efektywności wykorzystania energii o 20% do 2020 r. w porównaniu do prognozy zapotrzebowania na paliwa i energię,

Cele dla Polski różne od średnich dla całej EU:

1) możliwość 14% wzrostu emisji w 2020 roku w porównaniu do 2005 roku w sektorach nieobjętych EU ETS, kierując się wielkością Produktu Krajowego Brutto (PKB) na mieszkańca, niższą w Polsce od średniej w UE,

2) zwiększenie udziału energii ze źródeł odnawialnych do 15% w 2020 roku, zamiast 20% jak średnio w UE z uwagi na mniejsze zasoby i efektywność odnawialnych źródeł energii w Polsce.

#### **Strategiczny plan adaptacji dla sektorów i obszarów wrażliwych na zmiany klimatu do roku 2020 z perspektywą do roku 2030**

Wysiłki na rzecz dostosowania się do skutków zmian klimatu powinny być zatem podejmowane jednocześnie z realizowanymi przez Polskę działaniami ograniczającymi emisję gazów cieplarnianych.

Główne zagrożenia i korzyści wynikające ze zmian klimatu:

Wyniki prognoz pokazują, że do roku 2030 zmiany klimatu będą miały dwójaki, pozytywny i negatywny wpływ na gospodarkę i społeczeństwo. Wzrost średniej temperatury powietrza będzie miał pozytywne skutki m.in. w postaci wydłużenia okresu wegetacyjnego, skrócenia okresu grzewczego oraz wydłużeniu sezonu turystycznego.

Dominujące są jednak przewidywane negatywne konsekwencje zmian klimatu. Ze zmianami klimatycznymi wiązą się niekorzystne zmiany warunków hydrologicznych. Wprawdzie roczne sumy opadów nie ulegają zasadniczym zmianom jednak ich charakter staje się bardziej losowy i nierównomierny, czego skutkiem są dłuższe okresy bezopadowe, przerywane gwałtownymi i nawalnymi opadami. Poziom wód gruntowych będzie się obniżał, co negatywnie wpłynie na różnorodność biologiczną i formy ochrony przyrody w szczególności na zbiorniki wodne i tereny podmokłe. Zmiany będzie można zaobserwować również w porze zimowej, gdzie skróci się okres zalegania pokrywy śnieżnej i jej grubość, oraz nasili się proces ewaporacji, co wpłynie na spadek zasobów wodnych kraju.

Jednocześnie efektem zmian klimatu będzie zwiększanie częstotliwości występowania ekstremalnych zjawisk pogodowych i katastrof, które będą miały istotny wpływ na obszary wrażliwe i gospodarkę kraju. Podstawowe znaczenie będą miały ulewne deszcze niosące ryzyko powodzi i podtopień lub osuwisk – głównie na obszarach górskich i wyżynnych ale także na zboczach dolin rzecznych i na klifach wzdłuż brzegu morskiego. Coraz częściej będzie można zaobserwować silne wiatry a nawet towarzyszące im incydentalnie trąby powietrzne i wyładowania atmosferyczne, które mogą znacząco wpłynąć m.in. na budownictwo oraz infrastrukturę energetyczną i transportową.

Bezpośrednie negatywne skutki zmian klimatu to również nasilenie się zjawiska eutrofizacji wód śródlądowych i wód przybrzeża, zwiększenie zagrożenia dla życia i zdrowia w wyniku stresu termicznego i wzrostu zanieczyszczeń powietrza, większe zapotrzebowanie na energię elektryczną w porze letniej, zmniejszenie potencjału chłodniczego elektrowni czego skutkiem będzie spadek mocy produkcyjnej i wiele innych.

Cel główny SPA to zapewnienie zrównoważonego rozwoju oraz efektywnego funkcjonowania gospodarki i społeczeństwa w warunkach zmian klimatu.

Cele szczegółowe:

Cel 1. Zapewnienie bezpieczeństwa energetycznego i dobrego stanu środowiska

Cel 2. Skuteczna adaptacja do zmian klimatu na obszarach wiejskich

Cel 3. Rozwój transportu w warunkach zmian klimatu

Cel 4. Zapewnienie zrównoważonego rozwoju regionalnego i lokalnego z uwzględnieniem zmian klimatu

Cel 5. Stymulowanie innowacji sprzyjających adaptacji do zmian klimatu

Cel 6. Kształtowanie postaw społecznych sprzyjających adaptacji do zmian klimatu

### **Krajowy Program Oczyszczania Ścieków Komunalnych**

Zgodnie z postanowieniami dyrektywy 91/271/EWG warunkami koniecznymi do spełnienia jej wymogów przez aglomerację są:

- Wydajność oczyszczalni ścieków w aglomeracjach odpowiadająca przynajmniej ładunkowi generowanemu na ich obszarze.

- Standardy oczyszczania ścieków w oczyszczalniach uzależnione są od wielkości aglomeracji. Jakość ścieków oczyszczonych odprowadzanych z każdej oczyszczalni jest zgodna z wymaganiami Prawa wodnego i rozporządzenia Ministra Środowiska w sprawie warunków, jakie należy spełnić przy wprowadzaniu ścieków do wód lub do ziemi oraz w sprawie substancji szczególnie szkodliwych dla środowiska wodnego. W każdej oczyszczalni zlokalizowanej na terenie aglomeracji powyżej 10 000 RLM wymagane jest podwyższone usuwanie biogenów.

- Wyposażenie aglomeracji w systemy zbierania ścieków komunalnych gwarantujące blisko 100% poziom obsługi. Oznacza to wyposażenie w sieć kanalizacyjną co najmniej na poziomie:

- 95% dla aglomeracji o RLM < 100 000,
- 98% dla aglomeracji o RLM ≥ 100 000.

### **Program Ochrony Powietrza dla Strefy Podlaskiej**

„Program ochrony powietrza dla strefy podlaskiej” – opracowywany jest dla strefy podlaskiej w związku z przekroczeniem poziomów dopuszczalnych pyłu zawieszonego PM<sub>10</sub> oraz pyłu zawieszonego PM<sub>2,5</sub> w powietrzu w 2011 i 2012 r. Zgodnie z rozporządzeniem Ministra Środowiska z dnia 2 sierpnia 2012 r. w sprawie stref, w których dokonuje się oceny jakości powietrza (Dz. U. z dnia 10 sierpnia 2012 r., poz. 914) strefa podlaska obejmuje całe województwo podlaskie z wyłączeniem obszaru aglomeracji białostockiej.

Głównym celem sporządzenia i wdrożenia Programu Ochrony Powietrza jest przywrócenie naruszonych standardów jakości powietrza, a przez to poprawa warunków życia mieszkańców, podwyższenie standardów cywilizacyjnych oraz lepsza jakość życia w aglomeracji. Realizacja zadań wynikających z Programu Ochrony Powietrza ma na celu zmniejszenie stężeń substancji zanieczyszczających w powietrzu w danej strefie do poziomów dopuszczalnych/docelowych i utrzymywania ich na takim poziomie.

3.3.7. Działania kierunkowe zmierzające do przywrócenia standardów jakości powietrza w zakresie zanieczyszczeń objętych Programem (są to działania mające wpływ na obniżenie emisji pyłu zawieszonego PM<sub>10</sub> i PM<sub>2,5</sub> będące przykładem dobrej praktyki w zagospodarowaniu przestrzennym, działalności gospodarczej oraz życiu codziennym społeczeństwa, które w miarę możliwości technicznych i ekonomicznych powinny być wdrażane do codziennego życia):

1. W zakresie ograniczania emisji powierzchniowej (niskiej, rozproszonej emisji komunalno – bytowej i technologicznej):

- rozbudowa centralnych systemów zaopatrywania w energię ciepłą,
- zmiana paliwa na inne o mniejszej zawartości popiołu lub zastosowanie energii elektrycznej, względnie indywidualnych źródeł energii odnawialnej,
- zmniejszanie zapotrzebowania na energię ciepłą poprzez ograniczanie strat ciepła – termomodernizacja budynków,
- ograniczanie emisji z niskich rozproszonych źródeł technologicznych,
- zmiana technologii i surowców stosowanych w rzemiośle, usługach i drobnej wytwórczości wpływająca na ograniczanie emisji pyłu zawieszonego PM<sub>10</sub> i PM<sub>2,5</sub>;

2. W zakresie ograniczania emisji liniowej (komunikacyjnej):

- całościowe zintegrowane planowanie rozwoju systemu transportu w mieście,
- zintegrowany system kierowania ruchem ulicznym,
- kierowanie ruchu tranzytowego z ominięciem miasta lub jego części centralnych,
- tworzenie stref z zakazem ruchu samochodów,
- rozwój i zwiększanie efektywności systemu transportu publicznego,
- polityka cenowa opłat za przejazdy i zsynchronizowanie rozkładów jazdy transportu zbiorowego zachęcające do korzystania z systemu transportu zbiorowego,
  - organizacja systemu bezpiecznych parkingów na obrzeżach miasta łącznie z systemem taniego transportu zbiorowego do centrum miasta (system Park & Ride),
  - tworzenie systemu ścieżek rowerowych,
  - tworzenie systemu płatnego parkowania w centrum miasta,
  - wprowadzanie nowych niskoemisyjnych paliw i technologii, szczególnie w systemie transportu publicznego i służb miejskich,
  - intensyfikacja okresowego czyszczenia ulic (szczególnie w okresach bezdeszczowych),
  - wprowadzenie ograniczeń prędkości na drogach o pyłacej nawierzchni,
  - stosowanie przy modernizacji dróg i parkingów materiałów i technologii gwarantujących ograniczenie emisji pyłu podczas eksploatacji;
- uprzywilejowanie ruchu pieszego w centrum miasta,

3. W zakresie ograniczania emisji z istotnych źródeł punktowych – energetyczne spalanie paliw:

- ograniczenie wielkości emisji pyłu zawieszonego PM10, PM2,5 poprzez optymalne sterowanie procesem spalania i podnoszenie sprawności procesu produkcji energii,
  - zmiana paliwa na inne, o mniejszej zawartości popiołu i siarki,
  - stosowanie technik gwarantujących zmniejszenie emisji substancji do powietrza,
  - stosowanie technik odpylania, odsiarczania i odazotowania spalin o dużej efektywności,
  - stosowanie oprócz spalania paliw odnawialnych źródeł energii,
  - zmniejszenie strat przesyłu energii,
4. W zakresie ograniczania emisji z istotnych źródeł punktowych – źródła technologiczne:
- stosowanie efektywnych technik odpylania, odsiarczania i odazotowania gazów odlotowych,
  - zmiana technologii produkcji, w tym likwidacja źródeł o znaczącej emisji pyłu,
  - zmiana profilu produkcji wpływająca na ograniczenie emisji substancji zanieczyszczających,
5. W zakresie edukacji ekologicznej i reklamy:
- kształtowanie właściwych zachowań społecznych poprzez propagowanie konieczności oszczędzania energii cieplnej i elektrycznej oraz uświadamianie o szkodliwości spalania paliw niskiej jakości,
    - prowadzenie akcji edukacyjnych mających na celu uświadamianie społeczeństwa o szkodliwości spalania odpadów (śmieci) połączonych z ustanawianiem mandatów za spalanie odpadów (śmieci),
    - uświadamianie społeczeństwa o korzyściach płynących z użytkowania scentralizowanej sieci cieplnej, termomodernizacji i innych działań związanych z ograniczeniem emisji niskiej,
    - promocja nowoczesnych, niskoemisyjnych źródeł ciepła,
    - wspieranie przedsięwzięć polegających na reklamie oraz innych rodzajach promocji towaru i usług propagujących model konsumpcji zgodny z zasadami zrównoważonego rozwoju, w tym w zakresie ochrony powietrza.
6. W zakresie planowania przestrzennego:
- uwzględnianie w studium uwarunkowań i kierunków zagospodarowania przestrzennego oraz w miejscowych planach zagospodarowania przestrzennego sposobów zabudowy i zagospodarowania terenu umożliwiających ograniczenie emisji pyłu zawieszonego PM10, PM2,5, poprzez działania polegające na:
    - wprowadzaniu zieleni ochronnej i urządzonej oraz niekubaturowe zagospodarowanie przestrzeni publicznych miast (place, skwery),
    - zachowaniu istniejących terenów zieleni i wolnych od zabudowy celem lepszego przewietrzania miast,
    - ustalaniu sposobu zaopatrzenia w ciepło z zakazem używania paliw stałych w indywidualnych stałych źródłach ciepła w nowoplanowanej zabudowie,
    - preferowanie podłączania nowych obiektów do sieci ciepłowniczej w rejonach objętych centralnym systemem ciepłowniczym,
    - modernizowaniu układu komunikacyjnego celem przeniesienia ruchu poza ścisłe centrum miast,
    - reorganizacji układu komunikacyjnego oraz wprowadzeniu stref zamkniętych dla ruchu samochodowego w ścisłym centrum miast,
    - zapewnieniu obsługi transportem zbiorowym na etapie tworzenia planów miejscowych i wydawania decyzji o warunkach zabudowy,
      - w decyzjach środowiskowych dla budowy i przebudowy dróg:
    - zalecenie stosowania wzdłuż ciągów komunikacyjnych pasów zieleni izolacyjnej (z roślin o dużych zdolnościach fitoromediacyjnych),
    - zalecenie stosowania ekranów akustycznych pochłaniających typu "zielona ściana" zamiast najczęściej stosowanych ekranów odbijających.
  - Planowanie rozbudowy miast w sposób zapobiegający zbytniemu „rozlewaniu się miasta”

Opracowywany projekt miejscowego planu zagospodarowania przestrzennego części terenów przy ul. Demokratycznej w Goniądzu nie narusza ustaleń powyższych dokumentów.

## **2. Informacje o metodach zastosowanych przy sporządzaniu prognozy**

W opracowaniu prognozy posłużono się opisową analizą prawdopodobnych rodzajów skutków oddziaływania na środowisko, jakie mogą wystąpić w realizacji ustaleń zmiany miejscowego planu zagospodarowania przestrzennego. W procedurze rozpatrywania oddziaływania uwzględniono wszystkie komponenty środowiska przyrodniczego. Ocenę przeprowadzono kompleksowo dla jednego wariantu ustaleń planistycznych zaproponowanych przez projektanta urbanistę.

W celu sporządzenia prognozy przeprowadzono następujące prace:

- zaznajomiono się z projektem miejscowego planu zagospodarowania przestrzennego części terenów przy ul. Demokratycznej w Goniądzu
- zaznajomiono się z danymi ekofizjograficznymi oraz innymi dostępnymi opracowaniami sozologicznymi obejmującymi obszar objęty prognozą,
- dokonano oceny ustaleń w projekcie planu i w odniesieniu do obowiązujących aktów prawnych,
- przeprowadzono wizję obszaru objętego prognozą,
- dokonano analizy czynników potencjalnie mogących przynieść negatywne skutki dla środowiska.

## **3. Propozycje dotyczące przewidywanych metod analizy skutków realizacji postanowień projektowanego dokumentu oraz częstotliwości jej przeprowadzania**

Ustawowo określony jest obowiązek prowadzenia oceny zmian w zagospodarowaniu przestrzennym gminy (raz w czasie jednej kadencji – Art. 32 ustawy o planowaniu i zagospodarowaniu przestrzennym). Powiązanie tego monitoringu zagospodarowania przestrzennego na szczeblu lokalnym (a więc również monitoringu stanu realizacji zmiany studium i planów miejscowych) z odpowiednimi elementami państwowego monitoringu środowiska (PMŚ) pozwoliłoby także na ewentualną ocenę wpływu realizacji zmiany miejscowego planu zagospodarowania przestrzennego na środowisko.

Prognoza oddziaływania na środowisko jest opracowana na potrzeby Miejscowego planu zagospodarowania przestrzennego części terenów przy ul. Demokratycznej w Goniądzu. Przedmiotem mpzp są tereny miejskie w tym obejmujące tereny plaży miejskiej w Goniądzu, a celem dostosowanie obowiązujących ustaleń planistycznych tak by dopuścić możliwości realizacji inwestycji związanych z planowaną przez Biebrzański Park Narodowy budową Centrum Ochrony Klimatu i Mokradel Biebrzańskiego Parku Narodowego w Goniądzu na działkach nr geod. 434/1, 435/1, 436/1, 436/2, 435/2 oraz 434/2 w sposób bardziej elastyczny i optymalny.

Obszar terenów objętych planem wynosi ok. 2,86 ha, w czym nie występują grunty leśne ani grunty rolne klas I-III.

Opracowywany plan porządkuje obecne zagospodarowanie terenu plaży miejskiej w Goniądzu i wzbogaca obecne ustalenia planistyczne by dopuścić możliwości realizacji inwestycji związanych z planowaną przez Biebrzański Park Narodowy budową Centrum Ochrony Klimatu i Mokradel Biebrzańskiego Parku Narodowego w Goniądzu, jednocześnie nie wpływając na jego charakterystykę w szerszym zakresie. Łączy ze sobą ustalenia obowiązujące dla terenów dotychczas oznaczonych jako: 35UT – teren zabudowy usługowej, turystyczno-wypoczynkowej, sportowej, pensjonatowej i rzemieślniczej i ZZ – teren z zakazem zabudowy.

Teren objęty granicami planu (za wyjątkiem działki o nr geod. 560 stanowiącej drogę publiczną) znajduje się w Obszarze Specjalnej Ochrony Ptaków "Ostoja Biebrzańska" PLB200006 określonym Rozporządzeniem Ministra Środowiska z dnia 12 stycznia 2011 r. w sprawie obszarów specjalnej ochrony ptaków (Dz.U. 2011 nr 25, poz. 133 ze zm.), Specjalnym Obszarze Ochrony Siedlisk "Dolina

Biebrzy" PLH200008 określonym Rozporządzeniem Ministra Klimatu i Środowiska z dnia 14 stycznia 2022 r. w sprawie specjalnego obszaru ochrony siedlisk Dolina Biebrzy (Dz.U. 2022, poz. 362) oraz w granicach otuliny Biebrzańskiego Parku Narodowego. Biebrzański Park Narodowy graniczy bezpośrednio z terenem opracowania od strony północnej. Obszar Chronionego Krajobrazu „Dolina Biebrzy” nie obejmuje swoimi granicami terenu miasta Goniądz.

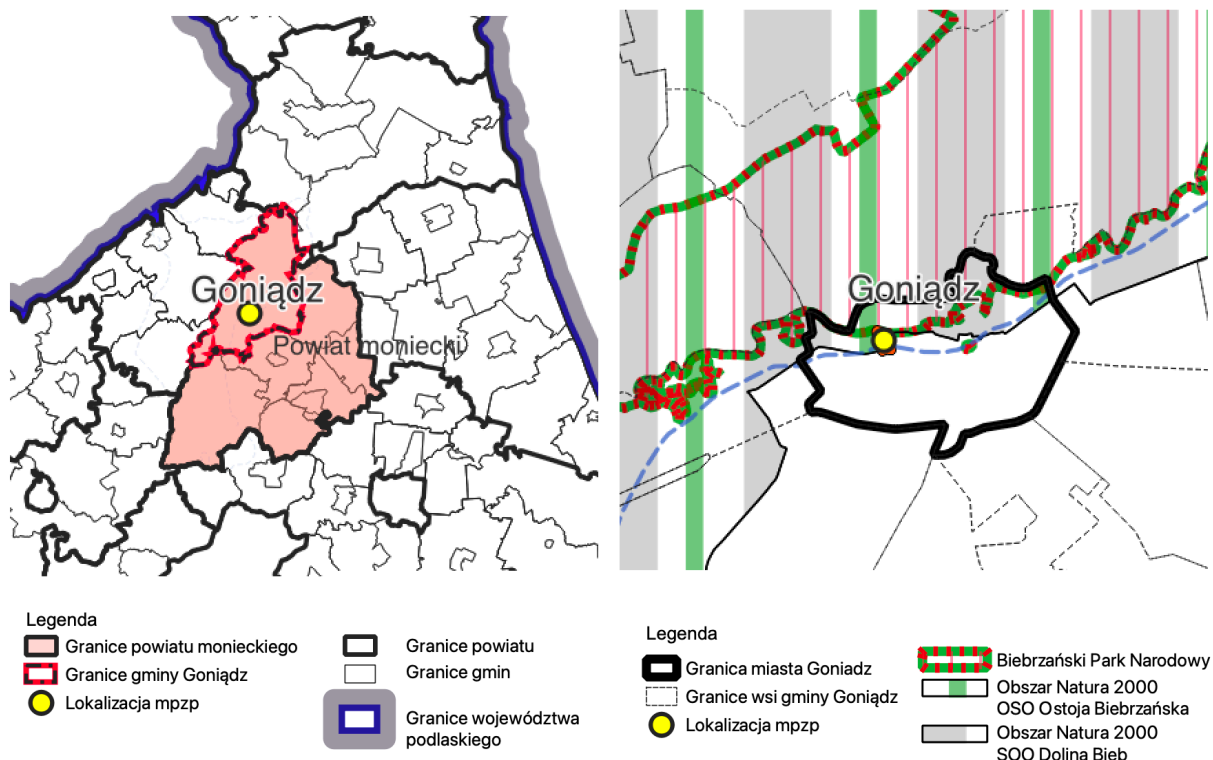
Teren opracowania znajduje się również w granicach obszarów objętych formami ochrony zabytków w rozumieniu ustawy z dnia 23 lipca 2003 r. o ochronie zabytków i opiece nad zabytkami oraz w granicach obszarów narażonych na niebezpieczeństwo powodzi, zgodnie z aktualnymi MZP (kolor niebieski Q=1%), co jest ujęte w zapisach planu.

#### 4. Informacje o możliwym transgranicznym oddziaływaniu na środowisko

Dla planowanych przedsięwzięć wynikających z realizacji ustaleń miejscowego planu zagospodarowania przestrzennego części terenów przy ul. Demokratycznej w Goniądzu z uwagi na miejscowy zasięg wyklucza się możliwość transgranicznego oddziaływania na środowisko zgodnie z art. 104 ustawy „o udostępnianiu informacji o środowisku i jego ochronie” z dnia 3 października 2008 r. (Dz. U. z 2022 r. poz. 1029 ze zm.)

#### 5. Istniejący stan środowiska oraz potencjalne zmiany jego stanu w przypadku braku realizacji projektowanego dokumentu

Analizowany teren obejmuje tereny nieruchomości gminnych, tym plażę gminną położoną w mieście Goniądz, gmina Goniądz, powiat moniecki, województwo podlaskie. Teren położony jest na skrzyżowaniu ulic Demokratycznej i Rybackiej i przylega do rzeki Biebrzy.



#### Położenie fizyczno-geograficzne

Wg podziału fizyczno – geograficznego Kondrackiego gmina Goniądz położona jest w prowincji Nizy Wschodnioeuropejskiego, makroregionu Niziny Północnopodlaskiej, podprowincji Wysoczyzn

Podlasko – Białoruskich, mezoregionów Kotliny Biebrzańskiej i Wysoczyzny Białostockiej. Teren opracowania znajduje się na granicy dwóch mezoregionów. Większa część – północna, to Kotlina Biebrzańska, mniejsza, po stronie południowej, to mezoregion Wysoczyzna Białostocka.

Na terenie gminy Goniądz występują dwie duże jednostki geomorfologiczne tj. Kotlina Biebrzańska i Wysoczyzna Białostocka. Kotlina Biebrzańska z rzeką Biebrzą to rozległe, silnie zabagnione obniżenie będące największym w Europie Środkowej terenem torfowo - bagiennym o wysokim stopniu naturalności, natomiast Wysoczyzna Białostocka, która obejmuje południowo – wschodnią część gminy charakteryzuje się w miarę spokojną pagórkowato – falistą rzeźbą terenu. Kontakt tych dwóch jednostek jest zaznaczony w terenie wyraźną krawędzią erozyjną.

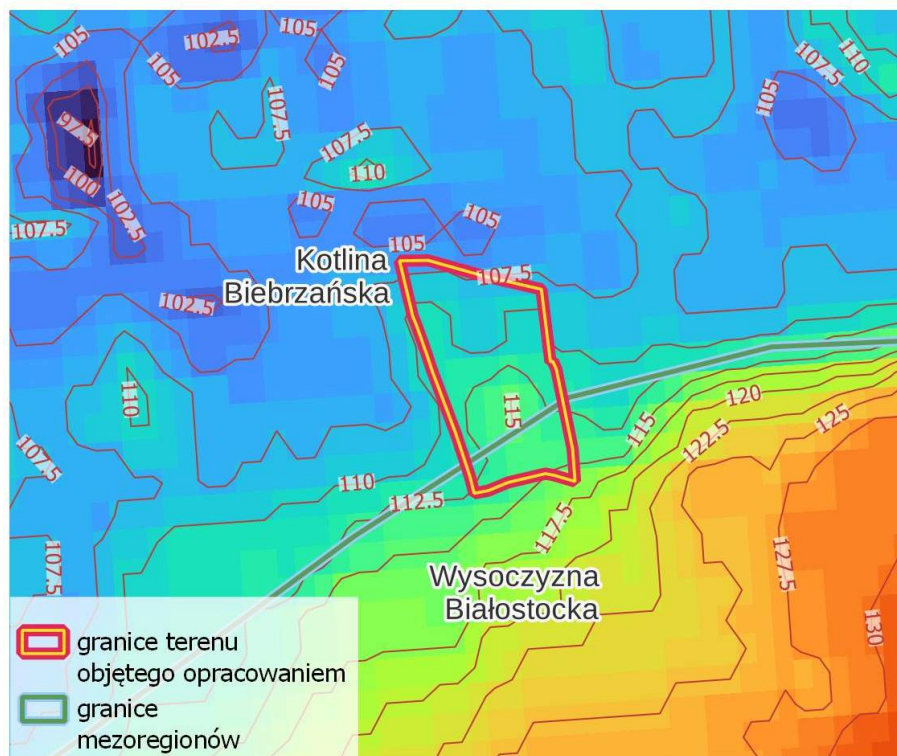
Obszar objęty opracowaniem położony jest w centralnej części gminy Goniądz, u zbiegu ulic Rybackiej i Demokratycznej i prze rzecze Biebrza. Obecnie jest to teren częściowo zainwestowany poprzez zabudowę usługową, sportowo-turystyczną, obiekty infrastruktury technicznej. Występują też tereny niezabudowane i tereny zielone.

### Budowa geologiczna

Pod względem tektonicznym obszar gminy Goniądz położony jest w obrębie wyniesienia mazursko-podlaskiego wchodzącego w skład prekambryjskiej platformy wschodnioeuropejskiej, na której idąc od dołu do góry zalegają następujące osady:

- jury środkowej – iły, iłowce, mułowce, margle, wapienie muszlowe,
- kredy dolnej – osady wapienno-margliste,
- kredy górnej – wapienie płaszczysto-glaukonitowe z fosforytami, piaski i mułowce kwarcowe glaukonitowe, wapienie z fauną i kreda piszcząca,
- osady trzeciorzędowe reprezentowane głównie przez piaski, mułki i iły oligoceńskie oraz miocenijskie stanowiące podłoże pokrywy czwartorzędowej

### Ukształtowanie terenu



Obszar objęty opracowaniem jest zróżnicowany wysokościowo o rozpiętości rzędnych nad poziomem morza 107 – 116,5 m.

Taraszy zalewowe w dolinie Biebrzy budują osady rzeczne – piaski średnioziarniste, namuły i torfy okresu holoceniowego. Dominującym osadem w dolinie Biebrzy jest torf a jego miąższość dochodzi do 6 m. Osady czwartorzędowe w granicach terenu opracowania, to przede wszystkim piaski rzeczne tarasów zalewowych, w mniejszej części, po stronie Mezoregionu Wysoczyzna Białostocka, piaski rzeczne tarasów nadzalewowych. Bezpośrednio przy rzece Biebrzy występują piaski i mułki z wkładkami namułów (mady) na torfach oraz torfy. Osady rzeczne – piaski średnioziarniste, namuły i torfy okresu holoceniowego – są gruntami słabonośnymi i w zależności od składu mineralnego mogą mieć różne właściwości mechaniczne. W przypadku realizacji zabudowy na tego rodzaju gruntach należy przeprowadzić badania geotechniczne w celu określenia ich nośności i stabilności.

### Wydzielenia geologiczne



### Wody powierzchniowe

Pod względem hydrograficznym obszar gminy Goniądz należy do dorzecza Wisły i położony jest w obrębie zlewni Biebrzy. Głównym elementem sieci hydrograficznej na terenie gminy jest rzeka Biebrza, która w czasie maksymalnych wezbrań zalewa prawie cały obszar Kotliny Biebrzańskiej. Orientacyjne rzędne zasięgu fali powodziowej Biebrzy na terenie gminy kształtuje się w granicach 105 – 110 m n.p.m. Jej największymi dopływami są: rz. Ełk, rz. Jegrznia, Kanałem Rudzkim, Woźnawiejskim, i rz. Łęg. Mniejszymi dopływami Biebrzy są rzeki Boberka i Czarna Struga. Na terenie gminy nie ma żadnych jezior ani sztucznych zbiorników wodnych.

Zgodnie z oceną Wojewódzkiego Inspektoratu Ochrony Środowiska stan wód powierzchniowych gminy Goniądz (Czarna Struga JCWP RW20001726276, Biebla JCWPRW200017262569 i Biebrza JCWP RW20002426279) został określony jako zły.

Terren opracowania znajduje się w zasięgu jednolitej części wód powierzchniowych JCWP RW20002426279 – Biebrza od Horodnianki do Ełku bez Ełku. Monitoring JCW wykazał stan lub potencjał JCW jako zły a ocena ryzyka nieosiągnięcia celów środowiskowych jest oceniona jako zagrożona. Stan ekologiczny jest dobry, występuje możliwość migracji organizmów wodnych na odcinku cieków istotnego – Biebrza w obrębie JCW. Stan chemiczny jest dobry.



### Ryzyko wystąpienia powodzi



Znaczna część terenu opracowania znajduje się w obszarze zagrożenia powodziowego i jest to odpowiednio 52,97 % w przypadku zagrożenia powodziowego o prawdopodobieństwie 1 % i 20,19 % dla zagrożenia o prawdopodobieństwie 10 %.

### Wody podziemne

Gmina Goniądz, zgodnie z aktualnym podziałem na 172 Jednolite Części Wód Podziemnych (JCWPd), znajduje się w JCWPd32 (kod: PLGW200032), Region wodny Środkowej Wisły. Jednostka ta obejmuje swoim zasięgiem gminy powiatu monieckiego: Trzcianne, Goniądz (obszar wiejski), Goniądz (miasto), Mońki (obszar wiejski), Jaświły, Jasionówka, Knyszyn (gm. miejsko-wiejska)

Teren opracowania znajduje się w zasięgu JCWPd 32 o dobrym stanie chemicznym, ilościowym i ogólnym. Ocena ryzyka nieosiągnięcia celu środowiskowego dla JCWPd jest niezagrażona.

Na terenie opracowania występuje główny Główny Zbiornik Wód Podziemnych nr 217 „Pradolina Rzeki Biebrzy”. Ranga ZWP: główny, powierzchnia: 1195,00 km<sup>2</sup>; Stratygrafia: Q, Typ ośrodka: porowy, głębokość: 3 m do 50 m (głębokość średnia 30 m), dokumentacja hydrogeologiczna określająca warunki hydrogeologiczne w związku z ustanawianiem obszaru ochronnego Głównego Zbiornika Wód Podziemnych nr 217 – Pradolina rzeki Biebrzy z 2011 r.

### Klimat

Warunki klimatyczne gminy w dużej mierze są modyfikowane przez rozległą dolinę Biebrzy. Średnia roczna temperatura jest niższa od średniej krajowej (6°C – 6,2°C). Średnia wilgotność względna powietrza wynosi 82% - najniższa przypada na okres od października do marca. Rejon Goniądza otrzymuje około 518 mm opadów rocznie. Maksimum opadów przypada w lipcu, sierpniu i listopadzie, zaś minimum w styczniu i lutym. Pokrywa śnieżna zalega tu średnio 96 – 85 dni. Klimat Kotliny Biebrzańskiej odznacza się skróconym okresem wegetacyjnym, który trwa tu średnio 192 dni, a okres bez przymrozków tylko 72 dni. Późnowiosenne i wczesnojesienne przymrozki gruntowe są charakterystyczne dla terenu gminy, jak i całej Kotliny Biebrzańskiej. Charakterystyczne jest częste

występowanie mgieł pojawiających się w pogodne wieczory i utrzymujących się do rana zanikając w kilka godzin po wschodzie słońca. Na terenie gminy dominują wiatry południowo – zachodnie i zachodnie.

### Warunki glebowe

Obszar gminy Goniądz położony jest w obrębie dwóch regionów: Biebrzańskiego i Goniądzkiego. Region Biebrzański obejmuje tereny doliny Biebrzy stanowiące dominującą część obszaru gminy. Obszar ten z uwagi na swój unikalny ekosystem wodno-bagienny i bardzo wysoki potencjał biotyczny o charakterze naturalnym został objęty statusem ochronnym w formie Biebrzańskiego Parku Narodowego. Użytki zielone (łąki i pastwiska), które wykorzystywane są rolniczo znajdują się wyłącznie w strefie brzegowej doliny. Region Goniądzki obejmuje tereny wysoczyznowe stanowiące południowo-wschodnią część gminy. Charakteryzują się stosunkowo korzystnymi warunkami przestrzeni produkcji rolnej. Gleby chronione (od IIIa do IVb klasy bonitacyjnej) stanowią 48,5% gruntów ornych. Skala macierzystą gleb obszaru gminy są utwory czwartorzędowe pochodzenia lodowcowego i wodnolodowcowego wykształcone w postaci glin, piasków, lokalnie pyłów oraz w dolinach i zagłębieniach namulów, torfów i piasków rzecznych. Stąd też pod względem składu mechanicznego gleby obszaru gminy zaliczane są do glin lub piasków gliniastych względnie piasków słabogliniastych całkowitych lub podścielonych piaskiem luźnym i piasków luźnych całkowitych. Pod względem typologicznym gleby części wysoczyznowej gminy są zdominowane przez gleby piaskowe różnych typów genetycznych (bielicowe, rdzawe, brunatne kwaśne) oraz gleby brunatne wylugowane i kwaśne. Gleby pseudobielicowe występują bardzo lokalnie. Natomiast czarne ziemie, gleby murszowo-mineralne, gleby mułowo-torfowe oraz gleby torfowe i murszowo-torfowe występują odpowiednio w dolinie Biebrzy oraz w rozproszeniu na obszarze wysoczyznowym, głównie na użytkach zielonych położonych w dolinach cieków wodnych i obniżeniach terenowych.

### Gleby



Teren opracowania dzieli się na dwie zbliżone powierzchniowo części: północną – jest to teren zabudowany oraz południową – kompleks glebowy żytnej słaby (nieużytkowany rolnie).

### Fauna i flora

Faunę i florę gminy Goniądz należy rozpatrywać w kontekście bagien biebrzańskich, gdyż to właśnie one są ostoją wielu cennych i unikalnych w skali Polski, a nawet całego kontynentu europejskiego, gatunków roślin i zwierząt.

Kotlina Biebrzańska utożsamiana z Bagnami Biebrzańskimi jest jedną z ostoi dzikiej przyrody w Europie. Rozlewiska Biebrzy położone w Obrębie Kotliny Biebrzańskiej to prawdziwe królestwo ptaków. Zanotowano ich tu około 250 gatunków, czyli 80 % polskiej awifauny. Dolina Biebrzy ma pod

względem ornitologicznym szczególne znaczenie, zwłaszcza, że bagna zanikają w krajobrazie Europy, a ptaki tych środowisk tracą podstawę swego bytu. Występują tu izolowane stanowiska lęgowe gatunków borealnych, a także gatunków, których centrum zasięgu geograficznego znajduje się w strefie tajgi i tundry. Ponadto Kotlina Biebrzańska ma ogromne znaczenie dla wielu gatunków ptaków żerujących oraz wypoczywających w czasie corocznych wędrówek. Dla ptaków siewkowatych, wymagających rozległych, podmokłych obszarów, Biebrza stanowi jedną z najważniejszych ostoi w Europie Środkowej. Najbardziej charakterystyczne gatunki lęgowe dla doliny Biebrzy to: bojownik batalion, 4 gatunki bekasów, w tym dubelt i sporadycznie lęgowy bekasik, kulik wielki, biegus zmienny, żuraw, mewa mała, 5 gatunków rybitw, w tym białoskrzydła i białowąsa, puchacz, orlik krzykliwy. Dla wodniczki Bagna Biebrzańskie mają znaczenie wyjątkowe – być może od utrzymania biebrzańskich turzycowisk w stanie niezmiennym zależy istnienie tego gatunku. Kotlina Biebrzy jest jednym z nielicznych miejsc w Polsce, gdzie można jeszcze spotkać cietrzewia i sowę błotną.

Spośród ssaków na terenie Bagien Biebrzańskich występują:

- łos, który jedynie tu przetrwał okres II wojny światowej i dzięki ochronie rozmnożył się i rozprzestrzenił na terenie Polski

- jeleń szlachetny, sarna, dzik, zając szarak, bóbr europejski

- wilk, lis, jenot, borsuk, tchórz zwyczajny, kuna leśna, wydra europejska, gronostaj, łasica.

Ponadto żyje tu 17 gatunków drobnych ssaków, a wśród nich najliczniejsze i najbardziej rozpowszechnione są: orzesznica, ryjówka malutka, badylarka, nornik północny i smużka. W wodach Biebrzy żyje wiele gatunków ryb: szczupak, sum, węgorz, a także typowe dla pogórza kleń i brzana.

Na terenie Bagien Biebrzańskich wyróżniono 43 zespoły roślinne, niektóre rzadko spotykane w innych częściach Polski. Są to zbiorowiska wodne, bagienne, torfowiskowe, szuwały, a także zbiorowiska leśne (olsy, brzeziny, łągi). Szczególnie cenna jest duża grupa zbiorowisk mechowiskowych, zawierających liczne gatunki rzadkie i reliktowe, zanikające w innych częściach kraju.

Ze względu na antropizację terenu opracowania, a przede wszystkim jego rekreacyjną funkcję, wiążącą się ze stałą obecnością człowieka, nie jest on atrakcyjnym miejscem dla lokalnej fauny. Obecność zwierząt jest przejściowa i wiąże się przede wszystkim z żerowaniem (szczególnie nocą) oraz ich przemieszczaniem. Z popularnych gatunków ssaków są to lisy, łasice, zając szarak, ryjówki malutkie, wydry. Pojawiające się ptaki to bąk, bączek, czapla biała, łąbędź czarnodzioba, gęś, świstun rożeniec, żuraw, czy batalion. Dla wszystkich tych zwierząt zagrożeniem są obecne ze względu na sąsiadującą zabudowę mieszkaniową gatunki domowe, czyli psy i przede wszystkim koty.

Szata roślinna odznacza się ogromną różnorodnością, wysokim stopniem naturalności i obecnością wielu rzadkich gatunków, jak m.in.:

- brzoza niska i wierzba lapońska

- widłaki: jałowcowaty, goździsty, wroniec

- goździk piaskowy, pomocnik baldaszkowy, wielosił błękitny

- rosiczki: rosiczka okrągłolistna, rosiczka długolistna

- gnidosz królewski, goryczka wąskolistna, niebielistka trwała

- kosaciec syberyjski, storczyk krwisty, obuwik pospolity.

Widoczny i cenny element szaty roślinnej gminy stanowią lasy. Jest on przestrzennie zróżnicowany. Lasy zajmują powierzchnię ok. 11,35 tys. ha, z czego lasy nie stanowiące własności skarbu państwa to ok. 2,7 tys. ha.

Na terenie Gminy Goniądz istnieją obszary, gdzie intensyfikacja rolnictwa, melioracje (głównie o charakterze odwadniającym) wyeliminowały z krajobrazu naturalne ekosystemy, redukując tym samym liczebność niektórych przedstawicieli flory i fauny. Jednakże obok nich funkcjonują przestrzenie, które zostały zachowane w stanie naturalnym bądź bardzo do niego zbliżonym. Położone są one głównie na terenie Biebrzańskiego Parku Narodowego. I właśnie to one stanowią o bogactwie przyrodniczym gminy, a także o roli, jaką pełni ona w ochronie i zachowaniu unikalnej bioróżnorodności gatunkowej flory i fauny tego terenu.

Szata roślinna terenu opracowania jest wysoko zantropizowana i mało urozmaicona. Pełni przede wszystkim funkcję użytkową i estetyczną (trawa, drzewa, krzewy). Są to gatunki popularne (np. wierzba, lipa), towarzyszące człowiekowi i łatwo dostosowujące się do jego potrzeb. Gatunki inne, pojawiają się punktowo (przypadkowe samonasadzenia) i nie są istotne z punktu widzenia zagospodarowania terenu. W sąsiadującym od strony północnej siedlisku przyrodniczym 3150 Starorzeczka i naturalne eutroficzne zbiorniki wodne dominują fitocenozy Nupharo-Nymphaeetum albae (zespół lilii wodnych), licznie występują też fitocenozy rogatka sztywnego - Ceratophylletum demersi oraz Hydrocharitetum morsus-ranae z dominacją osoki aloesowatej – Stratiotes aloides.

### **Krajobraz**

Środowisko przyrodnicze gminy Goniądz reprezentowane jest przez typ krajobrazu naturalnego z dominacją krajobrazu dolinnego rzeki Biebrzy z udziałem lasów oraz krajobrazu o charakterze typowo rolniczym na pozostałej części gminy.

Szeroka Dolina Biebrzy ma charakter naturalny silnie meandrującej rzeki Biebrzy, z największym zespołem torfowisk w Polsce, zwanych Bagnami Biebrzańskimi. Wraz z unikatową mozaiką i strefowością siedlisk mokradłowych, a także ekstensywnym rolnictwem zachowały się tu rzadkie, zagrożone i ginące w kraju i Europie gatunki roślin, ptaków i innych zwierząt. Charakterystyczne są również rozległe krajobrazy, ekosystemy i siedliska, które gdzie indziej zostały już bezpowrotnie zniszczone, w wyniku melioracji, osuszania bagien i torfowisk.

Bagna Biebrzańskie są uznawane za jedną z najważniejszych w kraju i w Europie Środkowej ostoi ptaków wodno-błotnych

### **Dziedzictwo kulturowe**

Na terenie Gminy Goniądz znajdują się obiekty zabytkowe wpisane do rejestru zabytków na podstawie decyzji Wojewódzkiego Konserwatora Zabytków, w mieście Goniądz jest to Zespół urbanistyczny (nr rej. 411), w którego granicach występuje obszar opracowania.

## **5.1. Walory zasobowo-użytkowe środowiska przyrodniczego**

### **Potencjał agroekologiczny**

Najlepszym wyznacznikiem potencjału agroekologicznego środowiska przyrodniczego są kompleksy rolniczej przydatności gleb, stanowiące „zbiorcze typy siedliskowe rolniczej przestrzeni produkcyjnej”. Obejmują one tereny o podobnych właściwościach rolniczych, najbardziej odpowiednie dla rozwoju i plonowania poszczególnych roślin uprawnych. Kompleksy wyznacza się z uwzględnieniem charakteru i właściwości gleb (typ, rodzaj, gatunek, właściwości fizyczne i chemiczne, stopień kultury) oraz lokalnych warunków klimatycznych, geomorfologicznych i wilgotnościowych.

Na obszarze opracowania występują grunty zabudowane i zurbanizowane: tereny rekreacyjno-wypoczynkowe, oznaczone symbolem – Bz oraz tereny komunikacyjne: drogi – dr

### **Potencjał leśny**

Lesistość obszaru opracowania wynosi 0. Drobne kompleksy leśne występują w rozproszeniu poza terenem opracowania.

### **Atrakcyjność i przydatność rekreacyjna**

Przyrodnicze uwarunkowania rozwoju funkcji rekreacyjnej mogą być interpretowane jako (Przewoźniak 1999):

- istnienie walorów środowiska przyrodniczego stwarzających podstawę wykształcenia i rozwoju rekreacji; inaczej uwarunkowanie to można określić jako stopień atrakcyjności rekreacyjnej środowiska przyrodniczego;

- przydatność środowiska przyrodniczego dla rozwoju różnych form rekreacji;

- ograniczenia rekreacyjnego wykorzystania środowiska przyrodniczego wynikające z jego naturalnej chłonności rekreacyjnej i stopnia antropogenicznego przekształcenia;

- wymogi w zakresie zagospodarowania środowiska przyrodniczego w celu przystosowania go dla funkcji rekreacyjnej, w aspekcie dostępności i ochrony walorów przyrodniczych. Ponadto pośrednie, przyrodnicze uwarunkowania rekreacji wynikają z istnienia przestrzennych form ochrony środowiska przyrodniczego oraz z pełnienia lub możliwości pełnienia przez środowisko równoległe z funkcją rekreacyjną innych, przyrodniczo uwarunkowanych funkcji społeczno-gospodarczych.

Potencjał rekreacyjny środowiska przyrodniczego stanowi pochodną jego atrakcyjności i przydatności rekreacyjnej. Z tych dwóch cech, wiodące znaczenie ma przydatność rekreacyjna gdyż:

- poprzez określenie przydatności możliwa jest optymalizacja wykorzystania środowiska przyrodniczego, polegająca na zabezpieczeniu trwałości zasobów, które stanowią podstawę rozwoju rekreacji;

- atrakcyjność rekreacyjna ma bardzo subiektywny charakter i może być oceniona wyłącznie w kategoriach indywidualnych, osobniczych odczuć.

Na obszarze opracowania występują warunki dla rozwoju różnych typów turystyki kwalifikowanej, w tym turystyki pieszej, rowerowej.

#### **Zasoby wodne**

Teren opracowania pozbawiony jest otwartych zbiorników wodnych, występują zaś podmokłości i zagłębienia terenu wypełnione wodą. Obszar w granicach planu bezpośrednio graniczy z wodami rzeki Biebrzy o brzegach częściowo niedostępnych, porośniętych roślinnością.

#### **Zasoby surowców mineralnych**

Na terenie opracowania nie występują surowce mineralne.

### **5.2. Procesy przyrodnicze i powiązania przyrodnicze planu z otoczeniem**

Z wielu procesów przyrodniczych duże znaczenie w odniesieniu do zagospodarowania przestrzennego mają procesy geodynamiczne, hydrologiczne i ekologiczne.

Tereny opracowania charakteryzuje się dynamiczną rzeźbą terenu. Liczne wzniesienia utrwalone są roślinnością, która stabilizuje ewentualne procesy geodynamiczne.

Spośród pozostałych procesów przyrodniczych, na obszarze planu istotna jest sukcesja roślinności i migracja drobnej zwierzyny oraz przebywanie ptaków wędrownych.

Powiązania przyrodnicze obszaru planu z otoczeniem realizowane są przez:

- obieg wody;

- cyrkulację atmosferyczną;

- powiązania ekologiczne (migracje roślin i zwierząt).

Powiązania przyrodnicze na obszarze planu realizowane są przede wszystkim przez powierzchniowy i podziemny spływ wody. Woda jest głównym nośnikiem materii, a tym samym migracji pierwiastków chemicznych w środowisku. Występuje dzięki niej proces sprzężenia geochemicznego powierzchni wyniesionych, tranzytowych (stokowych) i podporządkowanych (zagłębień terenu).

Powiązania przyrodnicze realizowane są również przez cyrkulację atmosferyczną. Istota powiązań atmosferycznych polega na transformacji właściwości powietrza pod względem fizycznym (temperatura, wilgotność) i chemicznym (skład powietrza, wiatr jako nośnik pierwiastków

chemicznych) w zależności od przepływu. Przeważają tu wiatry z sektora zachodniego, wobec tego istnieją tu powiązania zachód – wschód.

Powiązania ekologiczne (migracja roślin i zwierząt) stymuluje przede wszystkim osnowa ekologiczna obszaru, a tworzą ją systemy przyrodniczo aktywne, płaty i korytarze ekologiczne przenikające ten obszar w tym przypadku rolniczo – osadnicze. Istnienie osnowy ekologicznej warunkuje utrzymanie względnej równowagi ekologicznej środowiska przyrodniczego i urozmaica krajobraz w sensie fizjonomicznym.

### **5.3. Diagnoza stanu antropizacji środowiska przyrodniczego**

Oddziaływanie człowieka na środowisko przyrodnicze powoduje różnorodne przekształcenia jego materialnej i funkcjonalnej struktury. Ingerencja ta prowadzi do antropizacji środowiska przyrodniczego w wyniku jego modyfikacji lub całkowitego przekształcenia. Na obszarze opracowania i w jego otoczeniu znajdują się podmioty gospodarcze uciążliwe dla środowiska, mogące powodować znaczne zanieczyszczenie atmosfery w zakresie akustyki (hałas, szумы i in.).

Główne przejawy antropizacji środowiska przyrodniczego obszaru opracowania i jego bezpośredniego otoczenia to:

- dominacja rolniczego użytkowania ziemi, czego efektem są m. in. synantropizacja roślinności, degradacja struktury ekologicznej terenu oraz specyfika krajobrazu o cechach kulturowego krajobrazu rolniczego;
- osadnictwo skoncentrowane wzdłuż dróg – źródła emisji zanieczyszczeń do atmosfery, ścieków komunalnych i gospodarczych (w przypadku braku kanalizacji sanitarnej i deszczowej) oraz odpadów komunalnych i gospodarczych;
- sieć dróg utwardzonych i gruntowych (komunikacja samochodowa jako źródło emisji zanieczyszczeń atmosfery i hałasu);
- okazjonalne wykorzystanie terenu do organizacji imprez masowych.

### **Warunki aerosanitarnie i akustyczne**

#### **Zanieczyszczenia atmosfery**

Głównymi źródłami zanieczyszczeń atmosfery na terenie powiatu są rozproszone źródła emisji z sektora komunalno – bytowego, a także zanieczyszczenia komunikacyjne związane z ruchem pojazdów, głównie na trasie samochodowej Białystok – Mońki – Grajewo.

Oceny jakości powietrza województwa podlaskiego wykonywane są w odniesieniu do obszaru strefy. Zgodnie z ustawą Poś w województwie podlaskim strefy stanowią aglomeracja białostocka i strefa podlaska. Gmina Goniądz znajduje się w strefie podlaskiej. Na podstawie Rocznej oceny jakości powietrza w województwie podlaskim (ze względu na ochronę zdrowia ludzi) – raport wojewódzki za rok 2022, w strefie podlaskiej:

- nie zanotowano przekroczeń dopuszczalnych obowiązujących dla dwutlenku siarki SO<sub>2</sub> (klasa A),
- nie zanotowano przekroczeń poziomów dopuszczalnych obowiązujących dla dwutlenku azotu NO<sub>2</sub> (klasa A),
- nie zanotowano przekroczeń poziomów dopuszczalnych obowiązujących dla tlenku węgla CO (klasa A),
- nie zanotowano przekroczeń poziomów dopuszczalnych obowiązujących dla benzenu C<sub>6</sub>H<sub>6</sub> (klasa A),
- nie zanotowano przekroczeń poziomów dopuszczalnych obowiązujących dla ozonu O<sub>3</sub> wg poziomu docelowego (klasa A),
- stwierdzono przekroczenie poziomu ozonu O<sub>3</sub> wg poziomu długoterminowego na stacji pomiarowej w Borsukowiźnie – 3 dni w 2022 r. (klasa D2). Jako główne przyczyny przekraczania

poziomu celu długoterminowego wskazuje się napływ zanieczyszczeń spoza granic województwa oraz występowanie w okresie wiosenno-letnim warunków meteorologicznych sprzyjających formowaniu się ozonu w powietrzu (wysoka temperatura i duże następcznienie),

- nie zanotowano przekroczeń poziomów dopuszczalnych obowiązujących dla pyłu zawieszonego PM<sub>10</sub> (klasa A),
- nie zanotowano przekroczeń poziomów dopuszczalnych obowiązujących dla pyłu zawieszonego PM<sub>2,5</sub> (klasa A1),
- nie zanotowano przekroczeń poziomów dopuszczalnych obowiązujących dla ołowiu Pb w pyłe zawieszonym PM<sub>10</sub> (klasa A),
- nie zanotowano przekroczeń poziomów dopuszczalnych obowiązujących dla kadmu Cd w pyłe zawieszonym PM<sub>10</sub> (klasa A),
- stwierdzono przekroczenie średniorocznego poziomu docelowego benzo(a)pirenu (klasa C). Jako główną przyczynę przekroczeń podaje się oddziaływanie emisji związanych z indywidualnym ogrzewaniem budynków mieszkalnych.

### **Hałas komunikacyjny i przemysłowy**

Na terenie powiatu monieckiego najistotniejszym i najpowszechniejszym źródłem hałasu jest transport drogowy. W znacznie mniejszym stopniu oddziałują negatywnie zakłady przemysłowe, transport kolejowy czy ruch lotniczy. Największy wpływ na kształtowanie poziomu hałasu przy drogach mają parametry źródła, tzn. parametry ruchu drogowego, do których należą: natężenie ruchu, udział pojazdów ciężkich i motocykli oraz prędkość potoku pojazdów. Bardzo duży wpływ na wielkość emisji ma także stan techniczny pojazdów. Ochrona przed hałasem drogowym obejmuje działania zarówno w strefie emisji jak i odbioru hałasu.

Generalnie metody ochrony przed hałasem polegają na:

- Niedopuszczeniu do powstania bądź likwidacji źródła hałasu, gdzie ważną rolę odgrywa planowanie przestrzenne. Wykonywane opracowania ekofizjograficzne oraz prognozy oddziaływania na środowisko obejmują m.in. diagnozę stanu i funkcjonowania środowiska, a w szczególności ocenę stanu środowiska, jego zagrożeń i możliwości ich ograniczenia;
- Tłumieniu dźwięku u źródła. Należą do nich działania:
- wyprowadzenie ruchu poza tereny wrażliwe akustycznie (poprzez budowę obwodnic, reorganizację ruchu na terenach chronionych),
- redukcja udziału pojazdów ciężkich,
- stosowanie cichych nawierzchni jezdni,
- utrzymanie dobrego stanu technicznego jezdni,
- organizacja ruchu (płynność ruchu, prędkość, strefy uspokojonego ruchu),
- wyłączenie ulic z ruchu;
- ograniczeniu propagacji źródła poprzez ekranowanie (ekrany akustyczne, ekrany akustyczne z dyfuzorami/dyfraktorami, wały ziemne);
- ochronie ludności na terenie narażonym na nadmierny hałas, poprzez modernizację budownictwa, np.: wymianę stolarki otworowej czy stosowanie podwójnych elewacji.

Teren opracowania nie znajduje się przy istotnych ciągach komunikacyjnych, w związku z czym ryzyko jego przekroczeń nie jest znaczące (strategiczne mapy hałasu są udostępniane przez Marszałka Województwa Podlaskiego dla terenów wokół dróg wojewódzkich o natężeniu ruchu powyżej 3 000 000 pojazdów rocznie - tereny miasta i gminy Goniądz nie zostały uwzględnione).

Hałas przemysłowy na terenie województwa stanowi zagrożenie o charakterze lokalnym, w obszarze analizowanym nie występuje.

### **Stan zanieczyszczenia wody i przekształcenia jej obiegu**

### **Jednolite części wód powierzchniowych**

Teren opracowania znajduje się w zasięgu jednolitej części wód powierzchniowych JCWP RW20002426279 – Biebrza od Horodnianki do Ełku bez Ełku. Monitoring JCW wykazał stan lub potencjał JCW jako zły a ocena ryzyka nieosiągnięcia celów środowiskowych jest oceniona jako zagrożona. Stan ekologiczny jest dobry, występuje możliwość migracji organizmów wodnych na odcinku ciekutworu istotnego – Biebrza w obrębie JCW. Stan chemiczny jest dobry.

Wielkość presji na wody prezentuje stopień wyposażenia w infrastrukturę wodno-ściekową. Według danych GUS za rok 2021 w gminie Goniądz z wodociągów korzystało 75,7 % mieszkańców, w tym w mieście Goniądz - 91,7 %, a na terenach wiejskich 66,5 %. Długość sieci wodociągowej, to łącznie 79,5 km, z czego 67,2 km na terenach wiejskich, a 12,3 km w mieście Goniądz. Sieć kanalizacyjna w gminie ma długość 18,3 km, z czego 15,9 km znajduje się w mieście Goniądz a tylko 2,4 km na terenach wiejskich.

Z kanalizacji w gminie korzysta 28,4 % mieszkańców. Miasto Goniądz jest skanalizowane w 76,1 %, na terenach wiejskich gminy z sieci kanalizacyjnej korzysta tylko 0,7 % mieszkańców. Tak duża dysproporcja pomiędzy korzystającymi z sieci wodociągowej i korzystającymi ze zbiorczej kanalizacji może świadczyć o ryzyku zanieczyszczenia wód podziemnych i powierzchniowych ściekami bytowymi.

Woda na potrzeby gospodarki narodowej i ludności w gminie Goniądz pochodzi z ujęć wód podziemnych. W 2021 r. było to 12 dam<sup>3</sup> na cele przemysłowe (całość obszar wiejski) i 243,4 dam<sup>3</sup> na eksploatację sieci wodociągowej (miasto - 107,4 dam<sup>3</sup>, obszar wiejski 136,0 dam<sup>3</sup>). Nie występował pobór na napełnianie i uzupełnianie stawów rybnych (GUS).

Na terenie gminy Goniądz (w mieście Goniądz) znajduje się jedna oczyszczalnia (biologiczna) o RLM 2 500, z której w 2021 r. korzystało 1 693 osoby.

Obiekty realizowane w ramach projektowanego mpzp będą korzystały z sieci wodociągowej i kanalizacyjnej miasta Goniądz. W związku z tym nie będą stanowić zagrożenia dla osiągnięcia celów środowiskowych jednolitych części wód.

### **Jednolite części wód podziemnych**

Teren opracowania znajduje się w zasięgu jednolitej części wód powierzchniowych JCWPd 32. Stan ilościowy, chemiczny i ogólna ocena stanu zostały określone jako dobre, a ocena ryzyka niespełnienia celów środowiskowych jako niezagrożona.

Wody podziemne o znaczeniu użytkowym występują głównie w piaszczysto-żwirowych utworach czwartorzędowych i trzeciorzędowych oraz w węglanowych utworach kredowych. Wodonośność utworów kredowych jest słabo rozpoznana i nie pozwala na bliższe ustosunkowanie się. Natomiast występowanie wód w utworach trzeciorzędowych ma ściśle powiązanie z piaszczystą serią oligocenu i miocenu o miąższości do 50 m. Warstwa wodonośna w tych utworach występuje na głębokości 120 – 200 m a wydajność studni kształtuje się w granicach 40 – 50 m<sup>3</sup>/h przy depresji 10 – 15 m, natomiast wydajności jednostkowe wahają się od 2,5 do 4,0 m<sup>3</sup>/h/1m.s.

Główne źródło ujmowania wód podziemnych dla celów użytkowych na obszarze gminy Goniądz stanowią utwory czwartorzędowe. Wody z ujęć czwartorzędowych a w szczególności z poziomu wodonośnego międzymorenowego stanowią podstawowe źródło zaopatrzenia ludności w wodę na terenie gminy Goniądz. Warstwy wodonośne tego poziomu tworzą naprzemianległe z glinami piaski i żwiry znajdujące się na znacznych głębokościach. Cała dolina Biebrzy będąca w granicach gminy Goniądz objęta jest zasięgiem występowania głównego zbiornika wód podziemnych (G.Z.W.P.) o znaczeniu krajowym. Jest to zbiornik pradoliny Biebrzy charakteryzujący się znaczną miąższością utworów wodonośnych dochodzących do 50 m oraz wysoką zasobnością wynikającą z dużej odnawialności zasobów i drenującego charakteru (do głębokości 150 m) w stosunku do otaczających obszarów wysoczyznowych. Jest odkryty, dostępny dla zanieczyszczeń - zbiornik otwarty do powierzchni. Nieciągła i nikła izolacja utworami słabo przepuszczalnymi występuje jedynie lokalnie w obrębie tarasów zalewowych. Obszar G.Z.W.P. Pradolina Biebrza podlega szczególnej ochronie wód



podziemnych polegającej głównie na niedopuszczeniu do zanieczyszczenia wód oraz zapobieganiu i przeciwdziałaniu szkodliwym wpływom na obszary ich zasilania.

Miasto Goniądz pobiera wodę przy pomocy studni o głębokości 66 m i wydajności 3 432 m<sup>3</sup>/d z drugiego poziomu wodonośnego (międzyporenowego).

## **Odpady**

### **Odpady przemysłowe**

Ilość odpadów wytworzonych (z wyłączeniem odpadów komunalnych), na terenie powiatu monieckiego w 2017 r. wyniosła 147,6 tys. ton co stanowiło 13,7 % odpadów wytworzonych na terenie całego województwa. W 2017 r. ilość odpadów przemysłowych poddanych procesom odzysku wyniosła 99,4 %.

### **Odpady komunalne**

Głównymi źródłami wytwarzania odpadów komunalnych są gospodarstwa domowe oraz obiekty handlowo- usługowe, szkoły, przedszkola, obiekty turystyczne i targowiska. W 2014 r. zebrano 5369,52 ton zmieszanych odpadów komunalnych, co w przeliczeniu na jednego mieszkańca wyniosło 127,2 kg/rok. Podstawowym sposobem unieszkodliwiania odpadów komunalnych jest ich kierowanie na składowiska. Od 1 stycznia 2012 r. obowiązuje ustawa o utrzymaniu czystości i porządku w gminach. Gmina ma za zadanie zapewnić odbieranie i właściwe - ekologicznie bezpieczne zagospodarowanie wszystkich odpadów komunalnych z możliwością selektywnego zbierania. Zgodnie z głównymi założeniami nowelizacji przepisów, zmieszane odpady komunalne, odpady zielone (z pielęgnacji terenów zielonych oraz targowisk), pozostałości po sortowaniu odpadów komunalnych przeznaczone do składowania należy kierować do regionalnych instalacji do przetwarzania odpadów komunalnych (tzw. RIPOK). Odpady te powinny zostać zagospodarowane w regionie gospodarki odpadami (z wyjątkiem kierowania ich do instalacji zastępczej wyznaczonej w Wojewódzkim Programie Gospodarki Odpadami w sytuacji awaryjnej lub braku RIPOK).

Zgodnie z Planem gospodarki odpadami dla województwa podlaskiego na lata 2016-2022 gmina Goniądz należy do północnego regionu gospodarki odpadami, w którym regionalne stacje gospodarki odpadami znajdują się w Koszarówce (gm. Grajewo) oraz w Zielonem Kamedulskim (gm. Suwałki) . W 2019 r. zgodnie z ustawą z dnia 19 lipca 2019 r. o zmianie ustawy o utrzymaniu czystości i porządku w gminach oraz niektórych innych ustaw (Dz. U. poz. 1579 ) zniesiono regionalizację w gospodarce odpadami. Regionalne instalacje przetwarzania odpadów obecnie są określane jako instalacje komunalne.

W roku 2021 w gminie Goniądz zebrano 1 415,9 ton odpadów komunalnych, z czego 686,18 ton w mieście Goniądz, a 729,72 tony z obszaru wiejskiego gminy. Selektywnie zebrano 684,53 tony odpadów, w mieście Goniądz 274,06 tony, na obszarze wiejskim 410,47 tony.

### **Odpady niebezpieczne**

W bazie WSO 6 w 2016 roku zgromadzono informacje o 69 producentach odpadów niebezpiecznych. Pod względem ilości najwięcej odpadów wytworzyło przedsiębiorstwo Innowacje i Środowisko Sp. z o.o. – 75,8 oraz "PRO-EKO SERWIS" Sp. z o.o. – 68,3 ton. Do znaczących wytwórców odpadów należało również Przedsiębiorstwo "TOOLCO" Kazimierz Mitroszewski – 30,5 ton oraz Samodzielny Publiczny Zakład Opieki Zdrowotnej w Mońkach – 16,2 ton. Na terenie powiatu wytworzono 213,9 ton odpadów niebezpiecznych, zebrano 259,5 ton, natomiast odzyskano w instalacji 288,3 ton. Zbieraniem zajmowały się 4 specjalistyczne firmy posiadające odpowiednie zezwolenia, a unieszkodliwianiem w instalacjach – 1 firma. Największą grupę stanowiły materiały izolacyjne oraz materiały konstrukcyjne zawierające azbest– 147,5 ton.

### **Przekształcenia litosfery**

Do podstawowych przekształceń litosfery w rejonie obszaru opracowania należą:

- zabiegi agrotechniczne na terenach użytkowanych rolniczo – z tą formą gospodarowania związane są przede wszystkim przekształcenia właściwości fizykochemicznych gleb i uruchomienie procesów erozyjnych;
- przekształcenia związane z infrastrukturą komunikacyjną, w tym nasypy, wykopy niwelacje;
- tereny przekształceń geomechanicznych, związanych przystosowaniem terenu do zainwestowania.

### **Pola elektromagnetyczne**

Najistotniejszymi źródłami PEM oddziałującymi negatywnie na środowisko i zdrowie są stacje radiowe i telewizyjne, nadajniki GSM, linie wysokiego napięcia. Odbiorcy energii elektrycznej zasilani są liniami 20 kV i 15 kV.

Na podstawie wyników pomiarów pól elektromagnetycznych na terenie powiatu monieckiego można stwierdzić, że wartości natężenia pola przekraczają wartość 0,2 V/m wyłącznie przy stacjach bazowych telefonii komórkowej i w żadnym z punktów pomiarowych nie przekroczono wartości dopuszczalnych.

Znajdująca się na terenie opracowania linia SN nie jest istotnym źródłem promieniowania elektromagnetycznego.

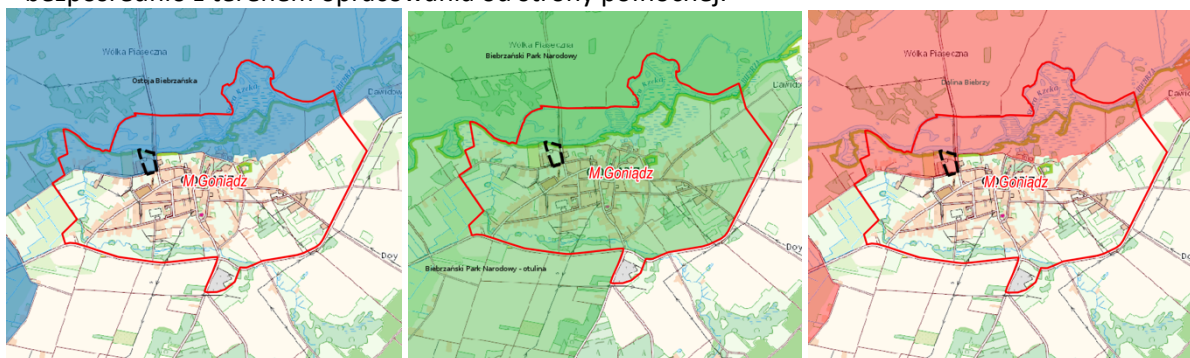
### **Ochrona środowiska przed awariami**

Na terenie opracowania ani w jego sąsiedztwie nie występują zakłady mogące spowodować poważne awarie w środowisku. Opracowanie nowego miejscowego planu zagospodarowania przestrzennego nie spowoduje zwiększenia ryzyka wystąpienia poważnych awarii w środowisku.

Jedynym zakładem, który jest brany pod uwagę w zakresie poważnych awarii na terenie powiatu monieckiego, poza stacjami paliw płynnych, jest Moniecka Spółdzielnia Mleczarska, ul. A. Mickiewicza 62.

### **5.4. Obszary objęte ochroną prawną**

Teren objęty granicami planu (za wyjątkiem działki o nr geod. 560 stanowiącej drogę publiczną) znajduje się w Obszarze Specjalnej Ochrony Ptaków "Ostoja Biebrzańska" PLB200006 określonym Rozporządzeniem Ministra Środowiska z dnia 12 stycznia 2011 r. w sprawie obszarów specjalnej ochrony ptaków (Dz.U. 2011 nr 25, poz. 133 ze zm.), Specjalnym Obszarze Ochrony Siedlisk "Dolina Biebrzy" PLH200008 określonym Rozporządzeniem Ministra Klimatu i Środowiska z dnia 14 stycznia 2022 r. w sprawie specjalnego obszaru ochrony siedlisk Dolina Biebrzy (Dz.U. 2022, poz. 362) oraz w granicach otuliny Biebrzańskiego Parku Narodowego. Biebrzański Park Narodowy graniczy bezpośrednio z terenem opracowania od strony północnej.



Granice terenu objętego opracowaniem wskazano linią przerywaną w kolorze czarnym.

### **Ostoja Biebrzańska**

Ostoja Biebrzańska PLB200006 obszar specjalnej ochrony ptaków Obszar wyznaczony w 2004 r. jako Dolina Biebrzy PLC200001 (zmiana granic, nazwy i kodu w 2007 r. oraz zmiana granic w 2008 r.) Obecnie obowiązującym aktem wyznaczającym obszar jest rozporządzenie z 2011 r.

W ostoi stwierdzono występowanie co najmniej 43 gatunków ptaków wymienionych w Załączniku I Dyrektywy Ptasiej. Liczebności 19 gatunków mieszczą się w kryteriach wyznaczania ostoi ptaków wprowadzonych przez BirdLife International. Ponadto 25 gatunków zostało zamieszczonych w Polskiej czerwonej księdze zwierząt. Ostoja Biebrzańska jest najważniejszą w Polsce i Unii Europejskiej ostoją

wodniczki i orlika grubodziobego. Największa liczebność w Polsce i jedna z największych w Unii Europejskiej, osiągają ponadto: błotniak stawowy, cietrzew, derkacz, dubelt, uszatka błotna, kropiatka, rybitwa czarna i rybitwa białoskrzydła (w lata o wysokim poziomie wody). Bardzo ważna ostoja ptaków drapieżnych (kania ruda, kania czarna, bielik, błotniak zbożowy, gadożer, orzeł przedni i orzełek). Obszar ten obejmuje teren poprzednio wyznaczonego OSOP Dolina Biebrzy PLC200001. Dla obszaru nie ustanowiono planu zadań ochrony ani planu ochrony, jak również nie obowiązuje ochrona na podstawie prawa międzynarodowego. W 2016 roku został przedstawiony projekt zadań ochronnych obszaru Natura 2000 Dolina Biebrzy PLH200008 (29.01.2016), zgodnie z którym na działce geod. 432, będącej częścią terenu opracowania, wskazano działanie nr 40 polegające na zachowaniu siedliska gatunku poprzez zabezpieczenie przed zalesieniem, zaorywaniem i odwadnianiem.

### **Dolina Biebrzy**

Specjalny Obszar Ochrony Siedliska Natura 2000 „Dolina Biebrzy” wyznaczony został Rozporządzeniem Ministra Klimatu i Środowiska z dnia 14 stycznia 2022 r. w sprawie specjalnego obszaru ochrony siedlisk Dolina Biebrzy (PLH200008) (Dz.U. 2022 poz. 362), w którym wskazano, poza granicami obszaru, również przedmiot ochrony (siedliska przyrodnicze, gatunki roślin, gatunki zwierząt innych niż ptaki). Dolina Biebrzy to szerokie, płaskie obniżenie terenu wypełnione torfem, położone od kilkunastu do kilkudziesięciu metrów poniżej sąsiadujących wysoczyzn: Grodzieńskiej, Sokólskiej, Goniądzkiej, Wysokomazowieckiej i Kolneńskiej. Dolinę otaczają wysoczyzny morenowe, z wyjątkiem północy i północnego wschodu, gdzie wchodzi do niej sandry: Augustowski, Rajgrodzki i Ełcki. Wyróżnia się w niej trzy niższe jednostki geomorfologiczne zwane basenami: północny - obejmujący dolinę na wschód od Sztabina, środkowy - od Sztabina do Osowca i trzeci, południowy - od Osowca do ujścia Biebrzy do Narwi. Baseny rozdzielone są przewężeniami doliny o szerokości ok. 1 km. Obszar obejmuje także Basen Wizny. Dominującymi siedliskami w obszarze są siedliska mokradłowe: zalewane wodami rzeczными lub podtapiane wodami podziemnymi torfowiska niskie ze zbiorowiskami turzycowymi i turzycowo-mszystymi, corocznie zalewane wodami rzeczными mułowiska i torfowiska porośnięte szuwarami właściwymi, bagienne olsy, okresowo zalewane przyrzeczne równiny madowe oraz odwodnione i zagospodarowane torfowiska ze zbiorowiskami łąkowymi.

Teren opracowania nie został wskazany w planach zadań ochronnych jako wymagający podjęcia działań ochronnych.

Zarządzeniem Ministra Klimatu i Środowiska z dnia 14 stycznia 2021 r. w sprawie zadań ochronnych dla Biebrzańskiego Parku Narodowego na lata 2021-2023) ustanowiono zadania ochronne dla Biebrzańskiego Parku Narodowego na lata 2021 – 2023. Zgodnie z ww. dokumentem wskazano Kąpielisko „Goniądz”, obręb Goniądz Miasto, jako miejsca udostępniane w celach rekreacyjnych dla maksymalnej liczby osób mogących przebywać jednocześnie w danym miejscu – 700. Przedmioty ochrony, zarówno chronione gatunki i jak i ich siedliska, są wskazane poza granicami terenu mpzp.

Oceniając sposób dotychczasowego użytkowania terenu gminnego, jak i wprowadzane zmiany, które nie generują znaczących różnic w zagospodarowaniu, można wykluczyć bezpośredni wpływ na powyższe cele zadań ochronnych.

Teren mpzp znajduje się w części w obszarze węzłowym sieci ekologicznej województwa – Korytarzu GKPN-1 Dolina Biebrzy. Ze względu na umiejscowienie terenu objętego opracowaniem, jak i jego planowane zagospodarowanie nie przewiduje się bezpośredniego negatywnego wpływu na funkcjonowanie ww. korytarza ekologicznego.

### **5.5. Potencjalne zmiany stanu środowiska w przypadku brak realizacji przedsięwzięcia**

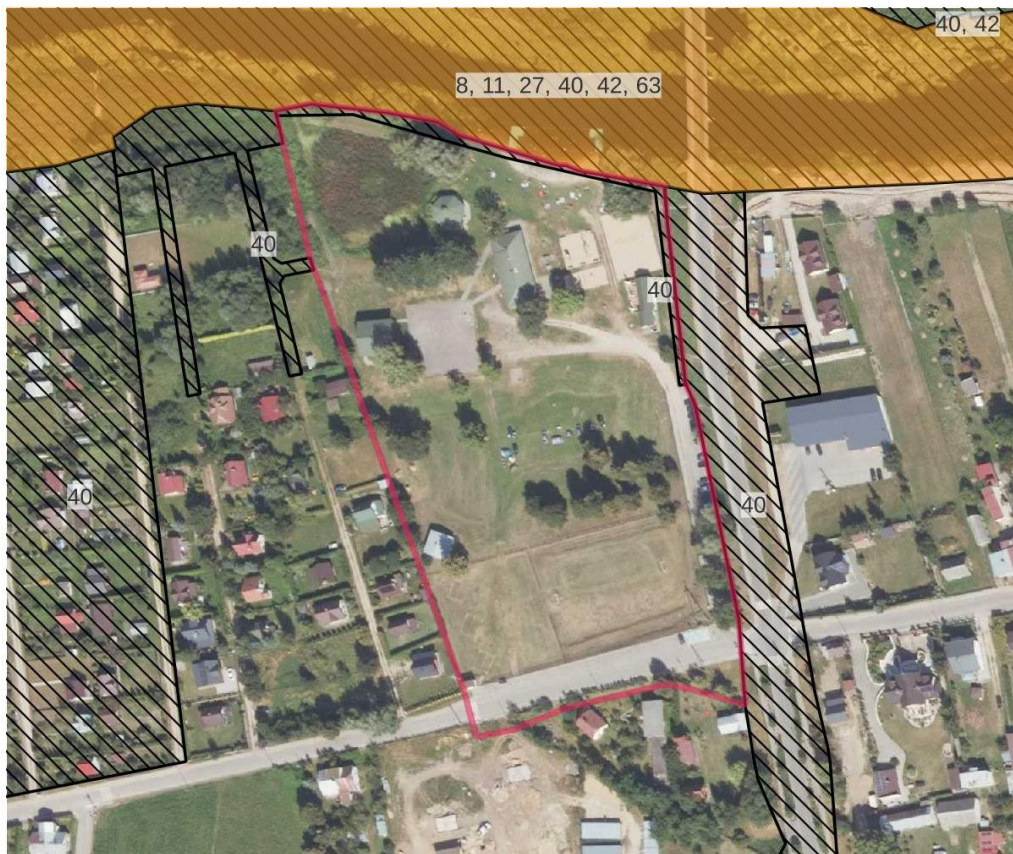
Brak realizacji ustaleń projektu zmiany miejscowego planu zagospodarowania przestrzennego pozostawi dotychczasową formę użytkowania terenu – sportową i rekreacyjną. Jest to trwała forma użytkowania terenu w związku z czym stan środowiska przyrodniczego nie ulegnie większym przekształceniom.

## 6. Stan środowiska na obszarach objętych przewidywanym znaczącym oddziaływaniem

Natura 2000 Dolina Biebrzy PLH200008

Na północ od terenu opracowania znajduje się siedlisko przyrodnicze 3150 Starorzecza i naturalne eutroficzne zbiorniki wodne ze zbiorowiskami Nympheion, Potamion (Na podstawie projektu planu zadań ochronnych obszaru Natura 2000 Dolina Biebrzy PLH200008, wersja 29.01.2016).

### Tereny z wyznaczonymi celami zadań ochronnych



- |   |  |   |   |
|---|--|---|---|
|  | Granice terenu objętego opracowaniem           |  | Siedlisko przyrodnicze 3150 Starorzecza i naturalne eutroficzne zbiorniki wodne |
|  | Tereny z przewidzianymi działaniami ochronnymi |   |   |

Jako zagrożenia istniejące dla ww siedliska wskazano:

- J02 Spowodowane przez człowieka zmiany stosunków wodnych.  
Zmiany reżimów hydrologicznych rzek Jegrzni i Ełku poprzez wykopanie Kanałów Woźnawiejskiego i Rudzkiego w II połowie XIX wieku, które przejęły większość wód tych rzek, uniemożliwiają tworzenie się nowych starorzeczy wzdłuż tych cieków. Aktualnie starorzecza tych cieków funkcjonują w postaci niewielkich zbiorników (ok. 0,01 ha), jako pozostałości po dawnych, wypłyconych i zarośniętych starorzeczach. W związku z powyższym, bez poprawy reżimu hydrologicznego Ełku i Jegrzni, siedlisko 3150 wzdłuż tych rzek zaniknie w dłuższej bądź krótszej perspektywie.
- E03 Odpady, ścieki.  
Zaśmiecanie zbiorników i ich otoczenia przez wędkarzy, kajakarzy i innych użytkowników wód - zagrożenie umiarkowanie nasilone
- G05.01 Wydeptywanie, nadmierne użytkowanie.

Dewastacja brzegów przez wędkarzy, kajakarzy i innych użytkowników wód - zagrożenia nie da się całkowicie uniknąć, ale można dążyć do jego minimalizacji, prowadząc odpowiednią edukację.

- M01.02. Susze i zmniejszenie opadów.

Susza hydrologiczna w 2015 r. spowodowała na 6 stanowiskach znaczące obniżenie lustra wody, a w 1 przypadku nawet wyschnięcie starorzecza, które skutkują powstawaniem deficytów tlenowych, uwalnianiem się biogenów, zmianą trofizmu oraz śmiercią większości organizmów

- A08 Nawożenie (nawozy sztuczne).

Nawożenie łąk w otoczeniu 1 starorzecza skutkuje wzrostem żyzności wody w zbiorniku i jego zarosnięciem gatunkami związanymi z wodami eutroficznymi lub umiarkowanie żyznymi: osoką aloesowatą (*Stratiotes aloides*) i gatunkami pleustonowymi. Zagrożenie umiarkowane.

Oceniając powyższe zagrożenia można przyjąć, że:

- realizacja inwestycji związanych z planowaną przez Biebrzański Park Narodowy budową Europejskiego Centrum Ochrony Klimatu i Mokradeł nie będzie miała wpływu na reżimy hydrologiczne rzek Jęgrzmi i Ełku,
- w chwili obecnej jest to teren rekreacyjny ukształtowany do pełnienia swojej funkcji (np. plaża, boiska, scena, domki letniskowe) oraz przygotowany na obecność ludzi i związane z nią oddziaływania na środowisko. Funkcjonują tu procedury mające na celu unikanie zaśmiecanie zbiorników i ich otoczenia, zgodne z Ustawą o utrzymaniu czystości i porządku w gminach (Dz. U. z 2022 r. poz. 2519, z 2023 r. poz. 877.) oraz Regulaminem utrzymania czystości i porządku na terenie miasta Brańsk,
- celem realizacji Centrum jest propagacja i rozwijanie wiedzy na temat ochrony klimatu i mokradeł, co wiąże się bezpośrednio z zagadnieniami suszy hydrologicznej, jednocześnie efektem funkcjonowania Centrum będzie edukacja, stawiana jako element minimalizujący zagrożenie dla siedliska od strony wędkarzy, kajakarzy i innych użytkowników wód,
- realizacja postanowień zmiany planu nie będzie się wiązała z zagrożeniami wywołanymi nawożeniami, można zakładać, że wzrost stanu wiedzy i edukacja wynikające z działalności Centrum będą sprzyjać racjonalizacji w nawożeniu łąk otaczających starorzecza.

#### **Zagrożenia potencjalne**

- H01.05 Rozproszone zanieczyszczenie wód powierzchniowych z powodu działalności związanej z rolnictwem i leśnictwem.

Spływ nawozów i /lub środków ochrony roślin oraz zanieczyszczeń organicznych w przypadku intensyfikacji hodowli zwierząt (dotyczy zwłaszcza starorzeczy położonych nad Narwią.

- J02 Spowodowane przez człowieka zmiany stosunków wodnych.

Prace hydrotechniczne prowadzone w ciekach, w tym utrzymaniowe (odmulanie), ograniczające naturalne zmiany nurtu rzek i tworzenie się nowych starorzeczy.

- M01.03 Wyschnięcie.

W sytuacji powtórzenia się susz hydrologicznych w kolejnych latach może dojść do całkowitego wyschnięcia zbiornika i zaniku stanowiska. Zagrożenie zidentyfikowane w stosunku do 2 stanowisk

Realizacja Europejskiego Centrum Ochrony Klimatu i Mokradeł nie będzie się wiązać ze wzrostem żadnego z powyższych zagrożeń potencjalnych. Ponownie należy przyjąć, że propagowanie wiedzy dotyczącej mokradeł i związanych z tym efekt edukacyjny, będą miały pozytywny wpływ na ograniczanie negatywnych oddziaływań człowieka na środowisko.

#### **Cele działań ochronnych**

1. Zachowanie naturalnej dynamiki hydrologicznej rzek, zapewniającej utrzymanie naturalnej dynamiki procesów zarastania i tworzenia nowych starorzeczy.
2. Utrzymanie co najmniej niezadawalającego stanu (U1) ochrony siedliska w obszarze Natura 2000.
3. Utrzymanie areału siedliska o powierzchni co najmniej 250 ha.
4. Zwiększenie szans zachowania starorzeczy rzek: Ełku i Jęgrzmi poprzez przywrócenie naturalnej dynamiki hydrologicznej tych rzek, w tym naturalnych zmian ich nurtów, umożliwiających tworzenie się nowych starorzeczy.

5. Uzupelnienie stanu wiedzy o przedmiocie ochrony na co najmniej 60 stanowiskach, niezbędnej do oceny jego stanu ochrony i lepszego zaplanowania działań ochronnych.

Realizacja projektu zmiany miejscowego planu i wynikająca z niej zmiana zagospodarowania terenu opracowania nie wpłynie na dynamikę hydrologiczną rzek oraz areał siedliska. Będzie się zaś wiązać z uzupełnianiem stanu wiedzy, a przez to lepszą ochroną.

Na znajdującej się w bezpośrednim sąsiedztwie terenu opracowania działce nr geod. 21, będącej częścią siedliska 3150 Starorzecza, przewidziano działanie 03 - Usuwanie śmieci, którego zakres został określony jako usunięcie śmieci z powierzchni zbiornika i w jego sąsiedztwie, za które odpowiada Posiadacz odpadów zgodnie z ustawą z dnia 14 grudnia 2012 r. o odpadach (Dz. U. z 2013 r. poz. 21 z późn. zm.) (wg zał. nr 5).

W 2022 r. Regionalny Dyrektor Ochrony Środowiska wraz z Dyrektorem Biebrzańskiego Parku Narodowego poinformowali o przyjęciu tymczasowych celów ochrony dla siedlisk przyrodniczych oraz gatunków i ich siedlisk będących przedmiotami ochrony w obszarze Natura 2000 Dolina Biebrzy PLH200008 (Obwieszczenie z dnia 26 kwietnia 2022 r. WPN.6323.36.1.2022.MC).

Siedlisko 3150 Starorzecza i naturalne eutroficzne zbiorniki wodne ze zbiorowiskami z Nympheion, Potamion zostało ocenione jako U1/U2 na co decydujący wpływ miały obniżone oceny wskaźnika przezroczystości. Celem ochrony jest referencyjny stan siedliska rozumiany poprzez utrzymanie lub podniesienie aktualnego stanu wskaźników. Niemożliwe jest osiągnięcie właściwego stanu (FV) ze względu na obniżone oceny wskaźnika przezroczystości. Parametr dotyczy 141 płatów (w tym 116 w granicach BbPN), które stanowią 70% stanowisk w obszarze. Źródło danych: dokumentacja PZO (2016).

Natura 2000 Ostoja Biebrzańska PLB200006

Na terenie opracowania dla dz. nr geod 432 (wg załącznika nr 6) wskazano **działanie nr 40** - Zachowanie siedliska gatunku, w którego zakresie jest zachowanie siedliska gatunku poprzez zabezpieczenie przed zalesieniem, zaorywaniem i odwadnianiem (załącznik nr 5). Przedmiotem ochrony działania są:

- A021 bąk *Botaurus stellaris*;
- A022 bączek *Ixobrychus minutus*;
- A027 czapla biała *Egretta alba*;
- A037 łabędź czarnodzioby *Cygnus bewickii* (*Cygnus columbianus*) – populacja wędrowna;
- A041 gęś białoczelna *Anser albifrons* – populacja wędrowna;
- A050 świstun *Anas penelope* – populacja wędrowna;
- A054 rożeniec *Anas acuta* – populacja wędrowna;
- A127 żuraw *Grus grus* - populacja wędrowna;
- A151 batalion *Philomachus pugnax* – populacja wędrowna.

To samo działanie 40 jest przewidziane również dla sąsiadującej od strony wschodniej działki nr geod. 438, oraz (między innymi) działki nr geod. 21.

W celu umożliwienia realizacji działania nr 40 ww teren należy zabezpieczyć w zmianie planu przed zalesieniem, zaorywaniem i odwadnianiem.

Z terenem objętym opracowaniem od strony północnej sąsiaduje działka nr geod 21 (wg załącznika nr 6), dla której przewidziano działania:

**Działanie 8:**

Przedmiot ochrony:

- A072 trzmielojad *Pernis apivorus*;
- A081 błotniak stawowy *Circus aeruginosus*;
- A084 błotniak łąkowy *Circus pygargus*;
- A089 orlik krzykliwy *Aquila pomarina*;
- A090 orlik grubodzioby *Aquila clanga*;

- A122 derkacz *Crex crex*;
- A127 żuraw *Grus grus* - populacja wędrowna;
- A153 kszczyk *Gallinago gallinago*;
- A154 dubelt *Gallinago media*;
- A156 rycyk *Limosa limosa*;
- A160 kulik wielki *Numenius arquata*;
- A162 krwawodziób *Tringa totanus*;
- A196 rybitwa białowąsa *Chlidonias hybrida*;
- A197 rybitwa czarna *Chlidonias niger*;
- A198 rybitwa białoskrzydła *Chlidonias leucopterus*;
- A215 puchacz *Bubo bubo*;
- A222 uszatka błotna *Asio flammeus*;
- A294 wodniczka *Acrocephalus paludicola*.

Działania ochronne:

DZIAŁANIA OBLIGATORYJNE: Zachowanie siedliska gatunku

Zakres: Zachowanie siedliska gatunku położonego na trwałych użytkach zielonych poprzez ekstensywne użytkowanie kośne, pastwiskowe lub kośno-pastwiskowe oraz zapobiegnięcie skutkom jego odwodnienia poprzez odstąpienie od obniżania poziomu wód gruntowych na stanowiskach gatunku.

Realizacja zmiany planu nie będzie kolidowała z powyższym działaniem ochronnym.

#### **Działanie 11:**

Przedmiot ochrony:

- A072 trzmiełojad *Pernis apivorus*;
- A081 błotniak stawowy *Circus aeruginosus*;
- A084 błotniak łąkowy *Circus pygargus*;
- A122 derkacz *Crex crex*;
- A153 kszczyk *Gallinago gallinago*;
- A154 dubelt *Gallinago media*;
- A156 rycyk *Limosa limosa*;
- A160 kulik wielki *Numenius arquata*;
- A162 krwawodziób *Tringa totanus*;
- A196 rybitwa białowąsa *Chlidonias hybrida*;
- A197 rybitwa czarna *Chlidonias niger*;
- A198 rybitwa białoskrzydła *Chlidonias leucopterus*;
- A215 puchacz *Bubo bubo*;
- A222 uszatka błotna *Asio flammeus*;
- A294 wodniczka *Acrocephalus paludicola*.

Działania ochronne:

DZIAŁANIA FAKULTATYWNE: Koszenie 15-50% powierzchni (ewentualnie do 85%, 2 pokosy) po 15.VIII, ekstensywny wypas oraz inne działania. Realizacja zmiany planu nie będzie kolidowała z powyższym działaniem ochronnym.

#### **Działanie 27:**

Przedmiot ochrony:

- A072 trzmiełojad *Pernis apivorus*;
- A081 błotniak stawowy *Circus aeruginosus*;
- A084 błotniak łąkowy *Circus pygargus*;
- A122 derkacz *Crex crex*;
- A153 kszczyk *Gallinago gallinago*;
- A154 dubelt *Gallinago media*;

- A156 rycyk *Limosa limosa*;
- A160 kulik wielki *Numenius arquata*;
- A162 krwawodziób *Tringa totanus*;
- A196 rybitwa białowąsa *Chlidonias hybrida*;
- A197 rybitwa czarna *Chlidonias niger*;
- A215 puchacz *Bubo bubo*

Działania ochronne:

DZIAŁANIA FAKULTATYWNE: Usunięcie zakrzaczeń, koszenie 20-50% powierzchni (ewentualnie 85%) po 15.VII oraz inne działania. Realizacja zmiany planu nie będzie kolidowała z powyższym działaniem ochronnym.

#### **Działanie 40:**

Przedmiot ochrony:

- A021 bąk *Botaurus stellaris*;
- A022 bączek *Ixobrychus minutus*;
- A027 czapla biała *Egretta alba*;
- A037 łabędź czarnodzioby *Cygnus bewickii* (*Cygnus columbianus*) – populacja wędrowna;
- A041 gęś białoczarna *Anser albifrons* – populacja wędrowna;
- A050 świstun *Anas penelope* – populacja wędrowna;
- A054 rożeniec *Anas acuta* – populacja wędrowna;
- A127 żuraw *Grus grus* - populacja wędrowna;
- A151 batalion *Philomachus pugnax* – populacja wędrowna.

Działania ochronne:

Zachowanie siedliska gatunku.

Zakres: Zachowanie siedliska gatunku, poprzez zabezpieczenie przed zalesieniem, zaorywaniem i odwadnianiem. Realizacja zmiany planu nie będzie kolidowała z powyższym działaniem ochronnym.

#### **Działanie 42:**

Przedmiot ochrony:

- A127 żuraw *Grus grus* - populacja lęgowa;
- A234 dzięcioł zielonosiwy *Picus canus*;
- A238 dzięcioł średni *Dendrocopos medius*;
- A239 dzięcioł białogrzbiety *Dendrocopos leucotos*;
- A320 muchołówka mała *Ficedula parva*.

Działania ochronne:

Nieprowadzenie cięć w okresie lęgowym.

Zakres: Nieprowadzenie zabiegów ochronnych polegających na wycinaniu drzew w okresie lęgowym tj. od 01.II do 31.VIII z wyłączeniem sytuacji zagrażających bezpieczeństwu ludzi i mienia. Realizacja zmiany planu nie będzie kolidowała z powyższym działaniem ochronnym.

#### **Działanie 63:**

Przedmiot ochrony:

- A037 łabędź czarnodzioby *Cygnus bewickii* (*Cygnus columbianus*) – populacja wędrowna;
- A041 gęś białoczarna *Anser albifrons* – populacja wędrowna;
- A050 świstun *Anas penelope* – populacja wędrowna;
- A054 rożeniec *Anas acuta* – populacja wędrowna;
- A072 trzmielojad *Pernis apivorus*;
- A081 błotniak stawowy *Circus aeruginosus*;
- A084 błotniak łąkowy *Circus pygargus*;
- A090 orlik grubodzioby *Aquila clanga*;



- A122 derkacz *Crex crex*;
- A151 batalion *Philomachus pugnax* – populacja wędrowna;
- A153 kszczyk *Gallinago gallinago*; A154 dubelt *Gallinago media*;
- A156 rycyk *Limosa limosa*;
- A160 kulik wielki *Numenius arquata*;
- A162 krwawodziób *Tringa totanus*;
- A198 rybitwa białoskrzydła *Chlidonias leucopterus*;
- A215 puchacz *Bubo bubo*;
- A222 uszatka błotna *Asio flammeus*;
- A294 wodniczka *Acrocephalus paludicola*

Działania ochronne:

We wskazanych lokalizacjach dla przedmiotowych gatunków ptaków nie przedstawiono działań ochronnych dotyczących ochrony czynnej oraz utrzymania i modyfikacji metod gospodarowania terenów otwartych, ponieważ w planie zadań ochronnych dla obszaru Natura 2000 Dolina Biebrzy PLH200008, w tej samej lokalizacji zaplanowane zostały działania ochronne dla siedlisk przyrodniczych: 2330, 3150, 6120, 6210, 6230, 6410, 6440, 6510, 7140 i 7230. Realizacja działań ochronnych zaplanowanych dla ww. siedlisk przyrodniczych pozwoli na utrzymanie właściwego stanu ochrony siedlisk gatunków ptaków lub poprawę stanu siedlisk tych gatunków. Dla znajdującej się w bezpośrednim sąsiedztwie terenu opracowania działce nr geod. 21, będącej częścią siedliska 3150 Starorzeczka, przewidziano działanie 03 - Usuwanie śmieci, którego zakres został określony jako usunięcie śmieci z powierzchni zbiornika i w jego sąsiedztwie, za które odpowiada Posiadacz odpadów zgodnie z ustawą z dnia 14 grudnia 2012 r. o odpadach (Dz. U. z 2013 r. poz. 21 z późn. zm.) (zał. nr 5).

W 2022 r. Regionalny Dyrektor Ochrony Środowiska wraz z Dyrektorem Biebrzańskiego Parku Narodowego poinformowali o przyjęciu tymczasowych celów ochrony dla siedlisk przyrodniczych oraz gatunków i ich siedlisk będących przedmiotami ochrony w obszarze Natura 2000 Ostoja Biebrzańska PLB200006 (Obwieszczenie z dnia 26 kwietnia 2022 r. WPN.6323.36.1.2022.MC). W dokumencie tym dla parametrów i wskaźników stanu ochrony (populacja/siedlisko) wskazano cele ochrony dla gatunków chronionych, które wiążą się z zachowaniem populacji i utrzymaniem siedlisk, zarówno w sensie jakościowym, jak i ilościowym.

Zgodnie z Rozporządzeniem Ministrów z dnia 10 września 2019 r. w sprawie przedsięwzięć mogących znacząco oddziaływać na środowisko do przedsięwzięć mogących potencjalnie znacząco oddziaływać na środowisko zalicza się zabudowa usługowa inna niż wymieniona w pkt 56, w szczególności szpitale, placówki edukacyjne, kina, teatry lub obiekty sportowe, wraz z towarzyszącą jej infrastrukturą objęta ustaleniami miejscowego planu zagospodarowania przestrzennego albo miejscowego planu odbudowy, o powierzchni zabudowy nie mniejszej niż: – 2 ha na obszarach objętych formami ochrony przyrody, o których mowa w art. 6 ust. 1 pkt 1–5, 8 i 9 ustawy z dnia 16 kwietnia 2004 r. o ochronie przyrody, lub w otulinach form ochrony przyrody, o których mowa w art. 6 ust. 1 pkt 1–3 tej ustawy, w związku z czym zmiana planu miasta Goniądz zalicza się do przedsięwzięć mogących potencjalnie znacząco oddziaływać na środowisko.

Zgodnie z Art. 33 ustawy o ochronie przyrody (Dz. U. z 2022 r. poz. 916, 1726, 2185, 2375.) zabrania się, z zastrzeżeniem art. 34, podejmowania działań mogących, osobno lub w połączeniu z innymi działaniami, znacząco negatywnie oddziaływać na cele ochrony obszaru Natura 2000, w tym w szczególności:

- 1) pogorszyć stan siedlisk przyrodniczych lub siedlisk gatunków roślin i zwierząt, dla których ochrony wyznaczono obszar Natura 2000 lub
- 2) wpłynąć negatywnie na gatunki, dla których ochrony został wyznaczony obszar Natura 2000, lub
- 3) pogorszyć integralność obszaru Natura 2000 lub jego powiązania z innymi obszarami.

Znaczące negatywne oddziaływanie na obszar Natura 2000 rozumiane jest (brak definicji ustawowej) jako wpływ na cele ochrony całego obszaru Natura 2000, czyli dotyczy to działań mogących pogorszyć lub negatywnie wpłynąć na stan siedlisk przyrodniczych lub siedlisk gatunków roślin i

zwierząt, dla których ochrony został wyznaczony obszar Natura 2000. Przy analizie wpływu na obszar Natura 2000 niezmiernie ważne jest nie pogorszenie integralności obszaru i spójności sieci.

Realizacja ustaleń zmiany planu zagospodarowania miasta Goniądz, nie ingeruje w tymczasowe cele ochrony dla obszaru Natura 2000 Ostoja Biebrzańska bezpośrednio – nie wychodzi poza granice terenu opracowania, więc nie wkracza w tereny siedlisk chronionych gatunków. Oczywiście będzie występować oddziaływanie pośrednie, szczególnie na etapie realizacji inwestycji – prace budowlane będą się wiązać ze zintensyfikowanym ruchem pojazdów i maszyn, hałasem, być może zapyleniem powietrza, czy zanieczyszczeniem światłem. Istotne jest, by ze względu na znaczenie przyrodnicze Doliny Biebrzy i występowanie w pobliżu przedstawicieli chronionych gatunków, zawsze stosować najlepsze możliwe rozwiązania techniczne, a szczególnie uciążliwe pod względem hałasu prace wykonywać w czasie, gdy negatywne oddziaływanie będzie najmniejsze (poza okresem lęgowym).

Realizacja zmiany planu będzie wiązała się z pojawieniem oddziaływań pośrednich również na etapie użytkowania – obecność ludzi związanych z Centrum, zarówno pracowników, jak i gości, a przez to zwiększonym ruchem samochodowym i obecnością człowieka. Problemem może być oświetlenie nocne obiektów – należy stosować rozwiązania minimalizujące „zaśmiecanie” otoczenia światłem. Nie będą to jednak oddziaływania różniące się od obecnie występujących na terenie opracowania. W zarządzeniu Ministra Klimatu i Środowiska z dnia 14 stycznia 2021 r. w sprawie zadań ochronnych dla Biebrzańskiego Parku Narodowego na lata 2021-2023) wskazano Kąpielisko „Goniądz”, obręb Goniądz Miasto, jako miejsca udostępniane w celach rekreacyjnych dla maksymalnej liczby osób mogących przebywać jednocześnie w danym miejscu – 700. Wskazuje to, że obecnie funkcjonujące rozwiązanie – tereny rekreacji już w chwili obecnej jest uwzględnione jako stały czynnik wprowadzający do środowiska (obszarów chronionych) oddziaływania antropogeniczne (obecność człowieka, hałas komunikacyjny, zanieczyszczenie światłem). Funkcjonowanie tych obiektów rekreacyjnych (w tym koncerty m. in. Rock na Bagnie) przez lata doprowadziło do powstania stanu równowagi, którego nie powinny zakłócić ustalenia wprowadzone w projekcie zmiany miejscowego planu miasta Goniądz, skutkujące powstaniem Europejskiego Centrum Ochrony Klimatu i Mokradeł. Na podkreślenie zasługuje element dydaktyczny związany z powstaniem Centrum, bezpośrednio dotyczący otaczających teren opracowania cennych przyrodniczo obszarów.

Zmiana miejscowego planu zagospodarowania przestrzennego w mieście Goniądz nie wprowadza możliwości realizacji inwestycji przedsięwzięć o przewidywanym znaczącym oddziaływaniu. W wyniku realizacji planu stan środowiska przyrodniczego nie ulegnie znaczącym przekształceniom.

## **7. Istniejące problemy ochrony środowiska istotne z punktu widzenia realizacji projektowanego dokumentu w szczególności dotyczące obszarów podlegających ochronie na podstawie ustawy z dnia 16 kwietnia 2004 r. o ochronie przyrody**

Teren objęty granicami planu (za wyjątkiem działki o nr geod. 560 stanowiącej drogę publiczną) znajduje się w Obszarze Specjalnej Ochrony Ptaków "Ostoja Biebrzańska" PLB200006 określonym Rozporządzeniem Ministra Środowiska z dnia 12 stycznia 2011 r. w sprawie obszarów specjalnej ochrony ptaków (Dz.U. 2011 nr 25, poz. 133 ze zm.), Specjalnym Obszarze Ochrony Siedlisk "Dolina Biebrzy" PLH200008 określonym Rozporządzeniem Ministra Klimatu i Środowiska z dnia 14 stycznia 2022 r. w sprawie specjalnego obszaru ochrony siedlisk Dolina Biebrzy (Dz.U. 2022, poz. 362) oraz w granicach otuliny Biebrzańskiego Parku Narodowego. Biebrzański Park Narodowy graniczy bezpośrednio z terenem opracowania od strony północnej.

Realizacja założeń zmiany miejscowego planu zagospodarowania przestrzennego części terenów przy ul. Demokratycznej w Goniądzu nie może naruszać zapisów ustalających cele i zadania ochronne dotyczące powyższych obszarów i jest to ujęte w jego zapisach. Uchwalenie mpzp nie będzie kolidowało z zadaniami ochronnymi ww. obszarów Natura 2000 nie będzie też miało negatywnego wpływu na funkcjonowanie Biebrzańskiego Parku Narodowego. Zakłada się rozszerzenie granic BPN o część nieruchomości w granicach planu.

## **8. Cele ochrony środowiska ustanowione na szczeblu międzynarodowym, wspólnotowym i krajowym, istotne z punktu widzenia projektowanego dokumentu**

W projekcie zmiany miejscowego planu zagospodarowania przestrzennego miasta Goniądz znajduje odzwierciedlenie podstawowa zasada krajowej polityki ekologicznej przyjętej w Polityce ekologicznej państwa – zasada zrównoważonego rozwoju. Założenia Polityki ekologicznej państwa nawiązują do ustaleń przyjętych podczas Konferencji Narodów Zjednoczonych „Środowisko i Rozwój” w Rio de Janeiro w 1992 roku (Konwencja w sprawie różnorodności biologicznej) i obowiązujących deklaracji, rezolucji i zaleceń.

W strukturze przyrodniczej obszaru objętego projektem planu, poza obecnie ujętymi nie stwierdzono obszarów, które kwalifikowałyby się do objęcia ochroną w ramach europejskiej sieci obszarów chronionych (ECONET, NATURA 2000, CORINE Biotops, EMERALD).

Z punktu widzenia projektowanego dokumentu głównymi celami ochrony środowiska ustalonymi na szczeblu międzynarodowym, wspólnotowym, krajowym i lokalnym jest:

- utrzymanie norm odnośnie dopuszczalnych poziomów hałasu w środowisku określonych w przepisach szczególnych,
- dotrzymanie standardów jakości środowiska w odniesieniu do wód,
- ochrona terenów cennych przyrodniczo, w tym obszarów objętych ochroną prawną,
- ochrona krajobrazu.

Powyższe cele zostały uwzględnione przy opracowywaniu planu a mianowicie:

- zastosowano ustalenia dotyczące dotrzymanie standardów jakości środowiska w odniesieniu do wód,
- uwzględniono ochronę terenów cennych przyrodniczo, w tym obszarów objętych ochroną prawną,
- zastosowano ustalenia dotyczące ochrony krajobrazu.

### **8.1. Zagrożenia przyrodnicze**

Do podstawowych zagrożeń przyrodniczych należą zagrożenia powodziowe, ruchy masowe i ekstremalne stany pogodowe.

Na przedmiotowym terenie występują obszary szczególnego zagrożenia powodzią, są to obszary:

- obszary szczególnego zagrożenia powodzią, na których prawdopodobieństwo powodzi jest średnie i wynosi 1%
- obszary szczególnego zagrożenia powodzią, na których prawdopodobieństwo powodzi jest wysokie i wynosi 10%.

Szczególnym zagrożeniem są również ekstremalne stany pogody, jak silne wiatry, długotrwałe, intensywne opady śniegu lub deszczu. Zapobieganie ekstremalnym stanom pogody jest niemożliwe a likwidacja skutków jest kwestią organizacyjną.

## **9. Przewidywane znaczące oddziaływania, w tym oddziaływania bezpośrednie, pośrednie, wtórne, skumulowane, krótkoterminowe, średnioterminowe i długoterminowe, stałe chwilowe oraz pozytywne i negatywne, na cele i przedmiot ochrony Natura 2000 oraz integralność tego obszaru na środowisko**

Na przedmiotowym terenie nie przewiduje się lokalizacji inwestycji o znaczącym oddziaływaniu na środowisko. Projekt planu jest kontynuacją obecnego zagospodarowania. Zapisy projektu planu stanowią adaptację stanu istniejącego z zapisami umożliwiającymi rozwój przedmiotowego terenu według planu z uwzględnieniem ochrony środowiska. Dają możliwość poprawy stanu istniejącego oraz możliwość właściwego wykorzystania gospodarczego bez szkody dla środowiska.

Funkcjonowanie inwestycji przewidzianych w projekcie planu może spowodować zmiany w środowisku przyrodniczym (rozumie się przez to oddziaływanie na zdrowie ludzi) w następujący sposób:

- naruszenia obiegu materii w środowisku
- ubytku rolnej przestrzeni produkcyjnej
- degradacji środowiska przez:
  - pośrednie zanieczyszczenie gleb i wód,
  - zanieczyszczenie powietrza (w tym hałas),
  - zniekształcenia pierwotnego krajobrazu,
  - zwiększenie wpływu antropopresji.

### 9.1. Charakterystyka podstawowych ustaleń planu

Obszar terenów objętych planem wynosi ok. 2,86 ha, w czym nie występują grunty leśne ani grunty rolne klas I-III.

Elementy obligatoryjne i nieobligatoryjne planu wymienione w art. 15 ust. 2 i 3 ustawy z dnia 27 marca 2003 r. o planowaniu i zagospodarowaniu przestrzennym (Dz. U. z 2023r. poz. 977) określone są w sposób następujący:

W planie miejscowym ustala się:

- 1) przeznaczenie terenów oraz linie rozgraniczające tereny o różnym przeznaczeniu lub różnych zasadach zagospodarowania;
- 2) zasady ochrony i kształtowania ładu przestrzennego;
- 3) zasady ochrony środowiska, przyrody i krajobrazu oraz zasady kształtowania krajobrazu;
- 4) zasady ochrony dziedzictwa kulturowego i zabytków, w tym krajobrazów kulturowych, oraz dóbr kultury współczesnej;
- 5) wymagania wynikające z potrzeb kształtowania przestrzeni publicznych;
- 6) kształtowanie zabudowy i zagospodarowania terenu;
- 7) ustalenia dotyczące sposobów zagospodarowania terenów lub obiektów, podlegających ochronie, na podstawie odrębnych przepisów, obszarów szczególnego zagrożenia powodzią;
- 8) ustalenia dotyczące szczegółowych zasad oraz warunków scalania i podziału nieruchomości;
- 9) szczególne warunki zagospodarowania terenów oraz ograniczenia w ich użytkowaniu;
- 10) ustalenia dotyczące zasad modernizacji, rozbudowy i budowy systemów komunikacji i infrastruktury technicznej;
- 11) ustalenia dotyczące wysokości stawek procentowych stanowiących podstawę do określania opłaty, o której mowa w art. 36 ust. 4 ustawy.
- 12) granice terenów służących organizacji imprez masowych;
- 13) granice terenów rozmieszczenia inwestycji celu publicznego o znaczeniu lokalnym, inwestycji celu publicznego o znaczeniu ponadlokalnym umieszczonych w planie zagospodarowania przestrzennego województwa;
- 14) sposób usytuowania obiektów budowlanych w stosunku do dróg i innych terenów publicznie dostępnych oraz do granic przyległych nieruchomości, kolorystykę obiektów budowlanych oraz pokrycie dachów.

Na obszarze objętym planem miejscowym nie występują uwarunkowania wymagające określenia ustaleń w zakresie:

- 1) granic i sposobów zagospodarowania terenów górniczych, a także obszarów osuwania się mas ziemnych, krajobrazów priorytetowych określonych w audycie krajobrazowym oraz w planach zagospodarowania przestrzennego województwa;
- 2) sposobu i terminu tymczasowego zagospodarowania, urządzania i użytkowania terenów;
- 3) lokalizacji zakładów o zwiększonym lub dużym ryzyku wystąpienia poważnej awarii przemysłowej, o której mowa w przepisach odrębnych;

- 4) lokalizacji obiektów handlowych o powierzchni sprzedaży powyżej 2000 m<sup>2</sup>;
- 5) lokalizacji urządzeń wytwarzających energię z odnawialnych źródeł energii o mocy zainstalowanej większej niż 500 kW, a także ich stref ochronnych związanych z ograniczeniami w zabudowie oraz zagospodarowaniu i użytkowaniu terenu;
- 6) obszarów rehabilitacji istniejącej zabudowy i infrastruktury technicznej, a także obszarów wymagających przekształceń lub rekultywacji;
- 7) granic pomników zagłady oraz ich stref ochronnych, a także ograniczeń dotyczących prowadzenia na ich terenie działalności gospodarczej, określonych w ustawie z dnia 7 maja 1999 r. o ochronie terenów byłych hitlerowskich obozów zagłady;
- 8) granic terenów rekreacyjno-wypoczynkowych,
- 9) granic terenów zamkniętych i granice stref ochronnych terenów zamkniętych.

Ustala się następujące przeznaczenia terenów wyznaczonych liniami rozgraniczającymi:

- 1) Teren usług, o powierzchni ok. 2,5403 ha, wyróżniony w części graficznej planu miejscowego jako **1U** (kod klasy przeznaczenia terenu i symbol klasy przeznaczenia terenu: 2\_U);
- 2) Teren drogi zbiorczej, o powierzchni ok. 0,2183 ha, wyróżniony w części graficznej planu miejscowego jako **1KDZ** (kod klasy przeznaczenia terenu i symbol klasy przeznaczenia terenu: 5\_1\_5\_KDZ);
- 3) Teren komunikacji drogowej wewnętrznej, o powierzchni ok. 0,1051 ha, wyróżniony w części graficznej planu miejscowego jako **1KR** (kod klasy przeznaczenia terenu i symbol klasy przeznaczenia terenu: 5\_2\_KR).

W ramach ustalonego przeznaczenia mieszczą się obiekty budowlane o funkcji zgodnej z przeznaczeniem terenu i urządzenia budowlane w rozumieniu przepisów ustawy prawo budowlane.

Ustalenia szczegółowe dotyczące terenów wyróżnionych w planie:

- 1) Teren usług 1U:
  - przeznaczenie terenu: U – teren usług
  - przeznaczenie uzupełniające: KOP – tereny parkingu
  - minimalny udział procentowy powierzchni biologicznie czynnej: 25%
  - w obszarze szczególnego zagrożenia powodzią, na którym prawdopodobieństwo wystąpienia powodzi jest średnie i wynosi 1% oraz w obszarze szczególnego zagrożenia powodzią, na którym prawdopodobieństwo wystąpienia powodzi jest wysokie i wynosi 10%:
    - zakaz zabudowy kubaturowej,
    - dopuszczenie budowy urządzeń i budowli na potrzeby udostępnienia terenów, w tym: schodów terenowych i podjazdów dla niepełnosprawnych, urządzonych nawierzchni pieszych, ścieżek rowerowych lub ciągów pieszo-rowerowych, kładek, urządzeń turystycznych i sportowych oraz obiektów małej architektury
    - na terenie parkingu i innych powierzchni utwardzonych nakazuje się stosowanie materiałów zapewniających infiltrację wód opadowych.
- 2) teren komunikacji: KDZ – teren drogi zbiorczej
- 3) teren komunikacji drogowej wewnętrznej: KR – teren komunikacji drogowej wewnętrznej.

#### **Ustalenia dotyczące zasad modernizacji, rozbudowy i budowy systemów komunikacji i infrastruktury technicznej**

W dokumencie przyjęto adaptację istniejącego systemu komunikacji, który nie wymaga rozbudowy.

1. Zasady z zakresu infrastruktury technicznej.

1) sieci infrastruktury technicznej na obszarze objętym planem miejscowym powiązane są z zewnętrznym istniejącym uzbrojeniem terenu i jednocześnie stanowią ich integralną część;

2) ustala się budowę nowych sieci i urządzeń infrastruktury technicznej w liniach rozgraniczających drogi wyznaczonej w planie miejscowym, na zasadach określonych w przepisach odrębnych;

3) dopuszcza się możliwość budowy infrastruktury technicznej na całym obszarze objętym planem miejscowym zgodnie z przepisami odrębnymi;

4) oznaczenia sieci infrastruktury technicznej projektowanej, wskazane na części graficznej planu miejscowego, określają orientacyjny przebieg uzbrojenia technicznego terenu, który może być skorygowany.

2. W zakresie zaopatrzenia w wodę ustala się:

1) zasilanie w wodę z istniejącej lub w razie potrzeby projektowanej sieci wodociągowej;

2) budowę sieci wodociągowej o średnicy nie mniej niż 32 mm, z zastrzeżeniem pkt 4 i 5;

3) zaopatrzenie w wodę dla potrzeb przeciwpożarowych z miejskiej sieci wodociągowej na zasadach określonych w przepisach odrębnych;

4) dla sieci wodociągowych na obszarze objętym planem nakaz zachowania parametrów sieci wymaganych dla ochrony przeciwpożarowej oraz realizacji hydrantów o wymaganej średnicy nominalnej, zgodnie z przepisami odrębnymi w zakresie przeciwpożarowego zaopatrzenia w wodę.

3. W zakresie odprowadzania ścieków bytowych, przemysłowych lub komunalnych ustala się:

1) nakaz odprowadzania ścieków do istniejącej lub w razie potrzeby projektowanej sieci kanalizacyjnej;

2) budowę sieci kanalizacyjnej o średnicy nie mniej niż 200 mm dla kanalizacji grawitacyjnej i nie mniej niż 63 mm dla kanalizacji tłocznej.

4. W zakresie odprowadzania wód opadowych i roztopowych ustala się:

1) odprowadzanie wód opadowych i roztopowych z terenów dróg do sieci kanalizacji deszczowej;

2) odprowadzanie wód opadowych i roztopowych na teren własnych nieruchomości: bezpośrednio do ziemi lub zbiorników retencyjnych, z zastrzeżeniem pkt. 3 lub do sieci kanalizacji deszczowej;

3) usunięcie z wód opadowych i roztopowych substancji określonych w przepisach odrębnych, przed ich wprowadzeniem do odbiornika, za pomocą urządzeń do podczyszczania, zlokalizowanych na terenie własnym inwestora;

4) utwardzenie i skanalizowanie terenów, na których może dojść do zanieczyszczenia substancjami, o których mowa w pkt 3.

5. W zakresie gospodarki odpadami ustala się obowiązek dostosowania do obowiązujących przepisów odrębnych oraz obowiązujących w tym zakresie przepisów lokalnych.

6. W zakresie zaopatrzenia w energię elektryczną ustala się:

1) zasilanie w energię elektryczną w oparciu o istniejące lub projektowane stacje oraz linie elektroenergetyczne średniego i niskiego napięcia;

2) dopuszcza się przebudowę istniejących sieci elektroenergetycznych i ich skablowanie.

7. W zakresie indywidualnych systemów pozyskiwania energii, ustala się:

1) na terenie wyróżnionym w części graficznej planu miejscowego jako 1U, na budynkach dopuszcza się realizację urządzeń wytwarzających energię z odnawialnych źródeł energii o mocy zainstalowanej do 500 kW.

8. W zakresie infrastruktury telekomunikacyjnej ustala się:

1) zaspokojenie potrzeb poprzez sieci i urządzenia telekomunikacji różnych operatorów;

2) sieć telekomunikacyjną należy realizować jako podziemną.

9. W zakresie zaopatrzenia w ciepło ustala się:

1) zaopatrzenie w ciepło należy realizować indywidualnie;

2) ustala się ogrzewanie paliwami niskoemisyjnymi oraz energią elektryczną zgodnie z obowiązującymi przepisami odrębnymi lub odnawialnymi źródłami energii, takimi jak panele ogniw fotowoltaicznych czy kolektory słoneczne umieszczane na dachach budynków;

3) zakaz ogrzewania budynków urządzeniami o niskiej sprawności, które przy wytwarzaniu energii cieplnej powodują przekroczenia dopuszczalnych zawartości substancji szkodliwych w powietrzu zgodnie z obowiązującymi przepisami odrębnymi;

4) dopuszcza się możliwość ogrzewania z ogólnomiejskiej sieci ciepłowniczej.

10. Dopuszcza się realizację gazociągów w liniach rozgraniczających wszystkich dróg na potrzeby gazyfikacji Miasta Goniądz, na zasadach określonych w przepisach odrębnych, z dopuszczeniem, o którym mowa w ust. 1 pkt. 3.

11. Dopuszcza się indywidualne zaopatrzenie w gaz, zgodnie z obowiązującymi przepisami odrębnymi.

### Oddziaływanie ustaleń projektu na środowisko

Do przedstawienia przewidywanych znaczących oddziaływań, w tym oddziaływań bezpośrednich, pośrednich, wtórnych, skumulowanych, krótkoterminowych, średnioterminowych i długoterminowych, stałych i chwilowych oraz pozytywnych i negatywnych, na poszczególne komponenty środowiska, tj.: różnorodność biologiczną, ludzi, zwierzęta, rośliny, wody powierzchniowe, wody podziemne, powietrze, powierzchnię ziemi, krajobraz, klimat akustyczny, zasoby naturalne, zabytki, dobra materialne i obszary NATURA 2000, wykorzystano matrycę oddziaływań.

Wpływ projektowanego zagospodarowania obszaru objętego projektem rozpatrzony został poprzez zbadanie zagrożeń środowiska takich jak:

- zanieczyszczenie powietrza,
- zanieczyszczenie wód powierzchniowych i podziemnych,
- zanieczyszczenie gleb,
- emisję hałasu,
- promieniowanie elektromagnetyczne.

Prognozowane oddziaływanie i natężenie zagrożeń środowiska przedstawia poniższa matryca.

Lp	Elementy środowiska	Rodzaj oddziaływania
1	2	3
1.	Różnorodność biologiczna	Brak oddziaływania.
2.	Ludzie	Bezpośrednie, długoterminowe, stałe, pozytywne – powstaną nowe miejsca pracy oraz rekreacji.
3.	Zwierzęta	Bezpośrednie, długoterminowe, negatywne, stałe – zwiększona antropopresja może płoszyć zwierzęta. Ze względu na skalę i rodzaj – mało znaczące.
4.	Rośliny	Bezpośrednie, długoterminowe, stałe, negatywne – zmiana intensywności użytkowania może się wiązać z usunięciem części szaty roślinnej. Mało znaczące
5.	Woda	Przy właściwym zagospodarowaniu wód opadowych i zachowaniu standardów eksploatacji sieci wodno-kanalizacyjnych – brak oddziaływania.

PROGNOZA ODDZIAŁYWANIA NA ŚRODOWISKO PROJEKTU MIEJSCOWEGO PLANU ZAGOSPODAROWANIA PRZESTRZENNEGO CZĘŚCI TERENÓW PRZY ULICY DEMOKRATYCZNEJ W GONIĄDZU

Lp	Elementy środowiska	Rodzaj oddziaływania
1	2	3
6.	Powietrze	Bezpośrednie, długoterminowe, stałe, negatywne – zmiana intensywności użytkowania będzie się wiązać z większymi emisjami pyłów i gazów cieplarnianych. Ze względu na skalę – mało znaczące.
7.	Powierzchnia ziemi	Bezpośrednie, stałe, negatywne – nowa zabudowa będzie się wiązała z przykryciem gruntu zabudową. Mało znaczące
8.	Krajobraz	Brak oddziaływania – zmiana nie zmienia sposobu użytkowania.
9.	Klimat	Wzrost zainwestowania przyczyni się do zwiększenia emisji gazów cieplarnianych. Ze względu na rodzaj i skalę – mało znaczące.
10.	Zasoby naturalne	Brak oddziaływania
11.	Zabytki	Brak na terenie objętym opracowaniem
12.	Dobra materialne	Brak oddziaływania
13.	Natura 2000	Pośrednie, stałe, negatywne – ze względu na lokalizację oraz skalę – mało znaczące.
14.	Integralność Natura 2000	Brak oddziaływania.

W wyżej przedstawionej macierzy poszczególne rodzaje oddziaływań skojarzono z wybranymi, istotnymi komponentami środowiska. W każdym przypadku określono występowanie oddziaływania, względnie jego brak, z kwalifikacją, czy jest to relacja korzystna, czy niekorzystna dla środowiska. Tym samym dokonano jakościowego szacowania oddziaływań. Ilościową analizę oddziaływań przedstawiono w podrozdziałach do niniejszego rozdziału.

Uogólniając po analizie projektowanych zamierzeń Planu, można przepuszczać jakiego rodzaju oddziaływania wystąpią. Oddziaływania te mogą być trwałe lub odwracalne. Będą powstawały na przestrzeni dłuższego okresu czasu, trudnego do określenia. Oddziaływania te będą inne na etapie realizacji i inne na etapie funkcjonowania. Przy użyciu technik i metod chroniących środowisko realizacja ustaleń planu nie będzie przyczyną degradacji wartości przyrodniczej obszaru planu. W poniższej tabeli przedstawiono potencjalny wpływ realizacji Planu na poszczególne elementy środowiska przyrodniczego, szczegółowo opisane w punktach 9.2 – 9.11.

POTENCJALNY WPŁYW REALIZACJI Planu... NA:	TAK	NIE	PRAWDOPODOBNIENIE
<b>Powietrze</b>			
- wzrost zanieczyszczenia powietrza (pyły, gazy)			+
- powstanie odorów		+	
<b>Klimat akustyczny</b>			
- wzrost hałasu		+	
- wibracje		+	



PROGNOZA ODDZIAŁYWANIA NA ŚRODOWISKO PROJEKTU MIEJSCOWEGO PLANU ZAGOSPODAROWANIA PRZESTRZENNEGO CZĘŚCI TERENÓW PRZY ULICY DEMOKRATYCZNEJ W GONIĄDZU

POTENCJALNY WPŁYW REALIZACJI Planu... NA:	TAK	NIE	PRAWDOPODOBNIĘ
<b>Powierzchnię ziemi</b>			
- zniszczenie warstw powierzchniowych (warstwy gleb)	+		
- zmiany rzeźby terenu		+	
- wzrost erozji wietrznej		+	
- wzrost zagrożenia osuwiskami		+	
<b>Hydrosferę</b>			
- zmiany w obecnych przepływach wody		+	
- zmiany jakości wód		+	
- zmiany poziomu zwierciadła wód gruntowych		+	
- zmiany ilości wód powierzchniowych lub podziemnych		+	
- zrzuty ścieków do wód		+	
<b>Roślinność</b>			
- zmiany różnorodności siedlisk, w tym ich fragmentacja		+	
- wprowadzenie nowych gatunków w tym obcych geograficznie		+	
<b>Zwierzęta</b>			
- zmiany różnorodności gatunkowej		+	
- przecięcie szlaków wędrówek i migracji zwierząt		+	
<b>Krajobraz</b>			
- zmiana ukształtowania terenu	+		
- zwiększenie stopnia urbanizacji	+		
- wartości estetycznych krajobrazu			+
<b>Klimat</b>			
- zmiany cech klimatu		+	

## 9.2. Różnorodność biologiczna i roślinność

Ochrona różnorodności oraz roślin polega na:

- zachowaniu cennych ekosystemów, różnorodności biologicznej i utrzymaniu równowagi przyrodniczej;
- tworzeniu warunków prawidłowego rozwoju i optymalnego spełniania przez roślinność funkcji biologicznej w środowisku;
- zapobieganiu lub ograniczaniu negatywnych oddziaływań na środowisko, które mogłyby niekorzystnie wpływać na zasoby oraz stan roślin.

Oddziaływanie wyżej wymienionych inwestycji na różnorodność biologiczną i roślinność będzie miało miejsce głównie na etapie realizacji (budowy) inwestycji.

Zmiany proponowane w planie przyczynią się do likwidacji bioróżnorodności na terenach przyszłych inwestycji, które proponowane są na terenach nieużytkowanych gruntów rolnych. Grunty rolne nieużytkowane rolniczo, wykorzystywane pod zabudowę, zostaną zamienione częściowo na tereny budowlane. Rekompensatą zajęcia tych terenów będą tereny zielone – biologicznie czynne (nie

mniej niż 25%) proponowane na terenach zainwestowania. A także pozostawienie w stanie nienaruszonym istniejącej roślinności przybrzeżnej, zadrzewień, zakrzaczeń i innych form roślinnych na terenie wolnym od inwestycji. Przyszłą zabudowę, inwestycje należy wkomponowywać w istniejące tereny zielone tak, aby likwidacja drzew czy krzewów była jak najmniejsza.

### **9.3. Ludzie**

Wpływ inwestycji przewidzianych planem na ludzi, to wpływ na którykolwiek element środowiska. Nie przewiduje się jednoznacznie negatywnych oddziaływań inwestycji przewidzianych planem. Zwiększy się ilość hałasu i innych zanieczyszczeń spowodowanych nowym zainwestowaniem, w trakcie ich realizacji. Hałas spowodowany tymi działaniami nie przekroczy dopuszczalnych norm, będzie to hałas czasowy związany z realizacją nowych inwestycji, co nie powinno wpłynąć negatywnie na ludzi zamieszkujących te tereny.

Nie przewiduje się pogorszenia warunków życia ludzi.

### **9.4. Zwierzęta i roślinność**

Ochrona zwierząt polega na:

- zachowaniu cennych ekosystemów, różnorodności biologicznej i utrzymaniu równowagi przyrodniczej;
- tworzeniu warunków prawidłowego rozwoju i optymalnego spełniania przez zwierzęta funkcji biologicznej w środowisku;
- zapobieganiu lub ograniczaniu negatywnych oddziaływań na środowisko, które mogłyby niekorzystnie wpływać na zasoby oraz stan zwierząt.

Zwiększy się penetracja terenu, hałas, zajęcie terenów pod zabudowę, co spowoduje migrację zwierząt analizowanego obszaru poza ich zasięg. Nowa zabudowa powinna być tworzona bez większych strat dla trwałej roślinności tego terenu. Drzewa, krzewy powinny pozostać w stanie dotychczasowym w jak największym stopniu.

Zaleca się również tworzenie terenów zielonych, biologicznie czynnych (powyżej 25%), zalesianie terenów rekreacyjnych objętych strefą ochronną rzeki. Zabrania się grodzenia terenów zieleni rekreacyjnej w strefie ochronnej.

Podłączenie do sieci wodno-kanalizacyjnej przedmiotowego terenu nie będzie powodem strat w faunie i florze wód rzeki Biebrzy.

### **9.5. Powietrze atmosferyczne i klimat akustyczny**

Ochrona powietrza polega na zapewnieniu jak najlepszej jego jakości poprzez:

- utrzymanie poziomów substancji w powietrzu poniżej dopuszczalnych dla nich poziomów lub co najmniej na tych poziomach;
- zmniejszanie poziomów substancji w powietrzu co najmniej do dopuszczalnych, gdy nie są one dotrzymane;
- zmniejszanie i utrzymanie poziomów substancji w powietrzu poniżej poziomów docelowych albo poziomów celów długoterminowych lub co najmniej na tych poziomach.

Ochrona przed hałasem polega na zapewnieniu jak najlepszego stanu akustycznego środowiska poprzez:

- utrzymanie poziomu hałasu poniżej dopuszczalnego lub co najmniej na tym poziomie;
- zmniejszanie poziomu hałasu co najmniej do dopuszczalnego, gdy nie jest on dotrzymany.

Do zaintronizowanego terenu dostaną się zwiększone ilości emisji różnych substancji powstających w procesach spalania paliw w trakcie realizacji inwestycji. Największą rolę w zanieczyszczeniu powietrza odgrywają: dwutlenek siarki, tlenki azotu, tlenek i dwutlenek węgla, pyły, węglowodory.

Na poziomie lokalnym, czyli na poziomie tworzenia nowego ładu przestrzennego na terenach przewidzianych planem, realizacja ochrony powietrza polega na ograniczaniu powstawania nowych zanieczyszczeń, zgodnie z zasadą zrównoważonego rozwoju, przy uwzględnieniu lokalnych walorów i wrażliwości środowiska.

Wzrośnie również ilość hałasu a ochrona przed hałasem to zapewnienie utrzymania hałasu poniżej dopuszczalnej normy lub co najmniej na tym poziomie. Normy zawarte są w stosownych aktach prawnych.

Hałas jak i emisja zanieczyszczeń spowodowane będą tworzeniem nowych inwestycji i związanej z nią całą infrastrukturą. Ilość i jakość zanieczyszczeń nie przekroczy dopuszczalnych norm ze względu na niewielkie zainwestowanie przewidziane planem oraz zalecenie stosowania paliw niskoemisyjnych.

Przewidziane w projekcie planu zastosowanie źródeł ciepła w oparciu o technologie proekologiczne jest rozwiązaniem korzystnym z punktu widzenia oddziaływania na środowisko. Komunikacja samochodowa wzdłuż istniejących i projektowanych dróg ze względu na niewielką intensywność nie spowoduje znaczącego wzrostu emisji zanieczyszczeń.

### **9.6. Krajobraz i powierzchnia ziemi**

Ochrona powierzchni ziemi polega na:

- racjonalnym gospodarowaniu,
- zachowaniu funkcji środowiskowych, gospodarczych, społecznych i kulturowych,
- zapobieganiu zanieczyszczeniu substancjami powodującym ryzyko;
- zachowanie jak najlepszego stanu gleby;
- zapobieganiu ruchom masowym ziemi i ich skutkom;
- przeciwdziałaniu niekorzystnym zmianom naturalnego ukształtowania powierzchni ziemi.

Do krajobrazu miejskiego z funkcją rekreacyjną, w różnym stopniu zabudowanego, wprowadza się zabudowę o podobnym przeznaczeniu i charakterze co nie powinno wpłynąć negatywnie na krajobraz. Należy pamiętać, aby nowa zabudowa nie stała się dominantą w krajobrazie a każdy nowo powstały obiekt powinien być uzupełniony terenami zieleni rodzimej.

Nie przewiduje się zmiany naturalnego ukształtowania terenu. Należy przeciwdziałać niekorzystnym zmianom naturalnego ukształtowania powierzchni ziemi poprzez racjonalne wykorzystanie warstwy próchnicznej gleby w kierunku odtworzenia i ulepszenia gleb na terenach budów.

### **9.7. Wody powierzchniowe i wody podziemne**

Ochrona wód polega na zapewnieniu ich jak najlepszej jakości, w tym utrzymywanie ilości wody na poziomie zapewniającym ochronę równowagi biologicznej, w szczególności przez:

- utrzymanie jakości wód powyżej albo co najmniej na poziomie wymaganym w przepisach;
- doprowadzenie jakości wód co najmniej do wymaganego przepisami poziomu, gdy nie jest on osiągnięty.

Projekt planu nie stanowi zagrożenia dla wód, planuje się odprowadzenie ścieków sanitarnych z projektowanej zabudowy wyłącznie do istniejącej kanalizacji wiejskiej. Zaopatrzenie w wodę projektuje się z lokalnej sieci wodociągowej. Wody opadowe z terenów budowlanych należy odprowadzać powierzchniowo i zagospodarować w obrębie własnych działek, odprowadzenie wód opadowych z terenów komunikacyjnych w oparciu o istniejący i projektowany system odwadniania. Zakazuje się również nawożenia. Rozwiązania proponowane w planie zabezpieczą wody podziemne i powierzchniowe przed zanieczyszczeniami. Zapewnią najlepszą jakość wód wymaganych w przepisach. Należy również przestrzegać zachowania postulowanej w studium 25 metrowej strefy od rzeki Biebrzy wyłączonej z zabudowy oraz mieć na uwadze obszary szczególnego zagrożenia powodzią, na których prawdopodobieństwo wystąpienia powodzi jest średnie i wynosi 1%.

## 9.8. Zasoby naturalne

Surowce, które człowiek czerpie ze środowiska przyrodniczego na swoje potrzeby nazywają się zasobami naturalnymi ziemi. Zasoby te dzielą się na nieorganiczne takie jak: powietrze atmosferyczne, surowce mineralne, gleba, woda oraz organiczne tj. rośliny i zwierzęta.

Wpływ realizacji przedmiotowych inwestycji ustalonych planem, na stan zasobów naturalnych został omówiony powyżej na poszczególny element środowiska przyrodniczego. Oddziaływanie będzie długoterminowe, stałe i bezpośrednie, ale nie będzie to oddziaływanie jednoznacznie negatywne.

## 9.9. Zabytki i dobra materialne

Obszar objęty planem położony jest w obszarze wpisanym do rejestru zabytków tj. na terenie układu przestrzennego miasta Goniądz, wpisanego do rejestru zabytków decyzją Wojewódzkiego Konserwatora Zabytków w Łomży z dnia 18 lipca 1990 r. l.dz. KL.WKZ-5340-16/9.

Na obszarze objętym planem występuje część zabytku/stanowiska archeologicznego nie wpisanego do rejestru zabytków ujętego w wojewódzkiej ewidencji zabytków (WEZ): Goniądz-stanowisko 2, AZP 30-82/2., wskazany na rysunku planu jako zabytek/stanowisko archeologiczne.

## 9.10. Obszary Natura 2000

Zarządzeniem Ministra Klimatu i Środowiska z dnia 14 stycznia 2021 r. w sprawie zadań ochronnych dla Biebrzańskiego Parku Narodowego na lata 2021-2023) ustanowiono zadania ochronne dla Biebrzańskiego Parku Narodowego na lata 2021 – 2023. ustalono przedmioty ochrony i cele działań ochronnych dla obszarów Natura 2000:

- Ostoi Biebrzańskiej PLB200006 - obszar specjalnej ochrony ptaków Obszar wyznaczony w 2004 r. jako Dolina Biebrzy PLC200001, obecnie obowiązującym aktem wyznaczającym obszar jest rozporządzenie z 2011 r. W ostoi stwierdzono występowanie co najmniej 43 gatunków ptaków wymienionych w Załączniku I Dyrektywy Ptasiej. Liczebności 19 gatunków mieszczą się w kryteriach wyznaczania ostoi ptaków wprowadzonych przez BirdLife International. Ponadto 25 gatunków zostało zamieszczonych w Polskiej czerwonej księdze zwierząt. Ostoja Biebrzańska jest najważniejszą w Polsce i Unii Europejskiej ostoją wodniczki i orlika grubodziobego. Największa liczebność w Polsce i jedna z największych w Unii Europejskiej, osiągają ponadto: błotniak stawowy, cietrzew, derkacz, dubelt, uszatka błotna, kropiatka, rybitwa czarna i rybitwa białoskrzydła (w lata o wysokim poziomie wody). Bardzo ważna ostoja ptaków drapieżnych (kania ruda, kania czarna, bielik, błotniak zbożowy, gadożer, orzeł przedni i orzełek). Obszar ten obejmuje teren poprzednio wyznaczonego OSOP Dolina Biebrzy PLC200001.

- Specjalnego Obszaru Ochrony Siedliska Natura 2000 „Dolina Biebrzy” - który wyznaczony został Rozporządzeniem Ministra Klimatu i Środowiska z dnia 14 stycznia 2022 r. w sprawie specjalnego obszaru ochrony siedlisk Dolina Biebrzy (PLH200008) (Dz.U. 2022 poz. 362), w którym wskazano, poza granicami obszaru, również przedmiot ochrony (siedliska przyrodnicze, gatunki roślin, gatunki zwierząt innych niż ptaki). Dolina Biebrzy to szerokie, płaskie obniżenie terenu wypełnione torfem, położone od kilkunastu do kilkudziesięciu metrów poniżej sąsiadujących wysoczyzn: Grodzieńskiej, Sokólskiej, Goniądzkiej, Wysokomazowieckiej i Kolneńskiej. Dolinę otaczają wysoczyzny morenowe, z wyjątkiem północy i północnego wschodu, gdzie wchodzi do niej sandry: Augustowski, Rajgrodzki i Ełcki. Wyróżnia się w niej trzy niższe jednostki geomorfologiczne zwane basenami: północny - obejmujący dolinę na wschód od Sztabina, środkowy - od Sztabina do Osowca i trzeci, południowy - od Osowca do ujścia Biebrzy do Narwi. Baseny rozdzielone są przewężeniami doliny o szerokości ok. 1 km. Obszar obejmuje także Basen Wizny. Dominującymi siedliskami w obszarze są siedliska mokradłowe: zalewane wodami rzeczными lub podtapiane wodami podziemnymi torfowiska niskie ze zbiorowiskami turzycowymi i turzycowo-mszystymi, corocznie zalewane wodami rzeczными mułowiska i torfowiska

porośnięte szuwarami właściwymi, bagienne olsy, okresowo zalewane przyrzeczne równiny madowe oraz odwodnione i zagospodarowane torfowiska ze zbiorowiskami łąkowymi.

Przedmioty ochrony, zarówno chronione gatunki i jak i ich siedliska, są wskazane poza granicami terenu zmiany mpzp. Oceniając sposób dotychczasowego użytkowania obiektu, jak i wprowadzane zmiany, które nie generują znaczących różnic w zagospodarowaniu, można wykluczyć bezpośredni wpływ na powyższe cele zadań ochronnych.

Celem zmiany planu jest umożliwienie Biebrzańskiemu Parkowi Narodowemu budowy Centrum Ochrony Klimatu i Mokradeł Biebrzańskiego Parku Narodowego w Goniądzu na działkach nr geod. 434/1, 435/1, 436/1, 436/2, 435/2 oraz 434/2 w sposób bardziej elastyczny i optymalny.

Realizacja ustaleń zmiany planu zagospodarowania miasta Goniądz, nie ingeruje w tymczasowe cele ochrony dla obszarów Natura 2000 bezpośrednio – nie wychodzi poza granice terenu opracowania, więc nie wkracza w tereny siedlisk chronionych gatunków. Oczywiście będzie występować oddziaływanie pośrednie, szczególnie na etapie realizacji inwestycji – prace budowlane będą się wiązać ze zintensyfikowanym ruchem pojazdów i maszyn, hałasem, być może zapyleniem powietrza, czy zanieczyszczeniem światłem. Istotne jest, by ze względu na znaczenie przyrodnicze Doliny Biebrzy i obecność w pobliżu wielu chronionych gatunków, zawsze stosować najlepsze możliwe rozwiązania techniczne a szczególnie uciążliwe pod względem hałasu prace wykonywać w czasie, gdy negatywne oddziaływanie będzie najmniejsze (poza okresem lęgowym).

Realizacja zmiany planu będzie wiązała się z pojawieniem oddziaływań pośrednich również na etapie użytkowania – obecność ludzi związanych z Centrum, zarówno pracowników, jak i gości, a przez to zwiększonym ruchem samochodowym i obecnością człowieka. Problemem może być oświetlenie nocne obiektów – należy stosować rozwiązania minimalizujące „zaśmiecanie” otoczenia światłem. Nie będą to jednak oddziaływania znaczące. Obecnie funkcjonujące rozwiązanie – tereny rekreacji – wprowadziły w środowisko te oddziaływania już wcześniej. Funkcjonowanie tych obiektów rekreacyjnych przez lata doprowadziło do powstania stanu równowagi, którego nie powinny zakłócić ustalenia wprowadzone w projekcie zmiany miejscowego planu miasta Goniądz, skutkujące powstaniem Europejskiego Centrum Ochrony Klimatu i Mokradeł.

#### **9.11. Uwarunkowania ochrony środowiska kulturowego, zabytków, dóbr kultury współczesnej i krajobrazu kulturowego**

Na przedmiotowym terenie występują zabytki, zagadnienie zostało przedstawione w punkcie 9.9. Należy stosować przepisy odrębne ustawy z dnia 23 lipca 2003 r. – o ochronie zabytków i opiece nad zabytkami.

#### **10. Rozwiązania mające na celu zapobiegania, ograniczanie lub kompensację przyrodniczą negatywnych oddziaływań na środowisko, mogących być rezultatem realizacji projektowanego dokumentu, w szczególności na cele i przedmioty ochrony obszaru Natura 2000 oraz integralność tego obszaru**

W miejscowym planie zagospodarowania przestrzennego części terenów przy ul. Demokratycznej w Goniądzu wprowadzono zapisy mające na celu ochronę środowiska:

- 1) nakaz realizacji zieleni towarzyszącej zabudowie i utrzymania naturalnej retencji terenowej;
- 2) realizacja przedsięwzięć mogących oddziaływać na środowisko zgodnie z przepisami odrębnymi;
- 3) zasilenie w wodę istniejącej sieci wodociągowej;
- 4) nakaz odprowadzania ścieków do istniejącej sieci kanalizacyjnej;
- 5) usunięcie z wód opadowych i roztopowych substancji określonych w przepisach odrębnych, przed ich wprowadzeniem do odbiornika, za pomocą urządzeń do podczyszczania, zlokalizowanych na terenie własnym inwestora;

6) w zakresie indywidualnych systemów pozyskiwania energii ustala się, że na terenie 1U, na budynkach dopuszcza się realizację urządzeń wytwarzających energię z odnawialnych źródeł energii o mocy zainstalowanej do 500 kW;

7) w zakresie zaopatrzenia w ciepło ustala się:

- zaopatrzenie w ciepło należy realizować indywidualnie;
- ustala się ogrzewanie paliwami niskoemisyjnymi oraz energią elektryczną zgodnie z obowiązującymi przepisami odrębnymi lub odnawialnymi źródłami energii, takimi jak panele ogniwo fotowoltaicznych czy kolektory słoneczne umieszczane na dachach budynków;
- zakaz ogrzewania budynków urządzeniami o niskiej sprawności, które przy wytwarzaniu energii cieplnej powodują przekroczenia dopuszczalnych zawartości substancji szkodliwych w powietrzu zgodnie z obowiązującymi przepisami odrębnymi;
- dopuszcza się możliwość ogrzewania z ogólnomiejskiej sieci ciepłowniczej.

Na obszarze objętym planem występują elementy ponadlokalne zagospodarowania w zakresie środowiska przyrodniczego i obszarów funkcjonalnych kształtowania potencjału rozwojowego wynikające z postanowień PZPWP. Są to:

1) obszar węzłowy sieci ekologicznej województwa – Korytarz GKPn-1 Dolina Biebrzy wyznaczony w obszarze Otuliny Biebrzańskiego Parku Narodowego i w granicach Obszarów Natura 2000 Dolina Biebrzy i Ostoja Biebrzańska – gdzie obowiązują szczególne warunki zagospodarowania terenów oraz ograniczenia w ich użytkowaniu określone w przepisach odrębnych;

2) obszary funkcjonalne kształtowania potencjału rozwojowego - Główny Zbiornik Wód Podziemnych nr 217 „Pradolina Rzeki Biebrzy” oraz jego projektowany obszar ochrony – gdzie obowiązują szczególne warunki zagospodarowania terenów oraz ograniczenia w ich użytkowaniu określone w przepisach odrębnych w tym w szczególności zakaz odprowadzania do wód powierzchniowych (rzeki) i gruntu ścieków sanitarnych i przemysłowych w wielkościach, które nie zapewniają utrzymania obowiązującej klasy czystości tych wód w rzekach oraz czystości wód podziemnych.

Na obszarach szczególnego zagrożenia powodzią obowiązują ograniczenia w zagospodarowaniu terenów oraz nakazy, zakazy i dopuszczenia określone w przepisach odrębnych

**11. Rozwiązania alternatywne do rozwiązań zawartych w projektowanym dokumencie wraz z uzasadnieniem ich wyboru oraz opis metod dokonania oceny prowadzącej do tego wyboru albo wyjaśnienie braku rozwiązań alternatywnych, w tym wskazania napotkanych trudności wynikających z niedostatków techniki lub luk we współczesnej wiedzy.**

Ze względu na fakt, że zakres planu jest korektą istniejącego zagospodarowania i nie wprowadza nowych funkcji, na etapie sporządzania projektu planu przyjęto rozwiązanie zaproponowane przez zainteresowane strony i uwzględniono w miejscowego planu zagospodarowania przestrzennego części terenów przy ulicy Demokratycznej w Goniądzu.

W trakcie sporządzania prognozy oddziaływania na środowisko do projektu miejscowego planu zagospodarowania przestrzennego części terenów przy ulicy Demokratycznej w Goniądzu nie napotkano na istotne trudności.

**12. Opis przewidywanych metod i częstotliwość monitoringu w przypadku znaczącego wpływu na środowisko, spowodowanego realizacją inwestycji**

Projektowane inwestycje nie wymagają specjalnego monitoringu ze względu na małą szkodliwość. Ewentualne losowe przypadki szkodliwości wynikające z awarii sprzętu czy innych nie przewidzianych zdarzeń będą natychmiast usuwane i monitorowane przez służby do tego powołane.

### **13. Streszczenie w języku niespecjalistycznym**

Prognoza oddziaływania na środowisko dotyczy Uchwały Nr XLI/256/22 Rady Miejskiej w Goniądzu z dnia 30 marca 2022 roku w sprawie przystąpienia do sporządzenia Miejscowego planu zagospodarowania przestrzennego części terenów przy ul. Demokratycznej w Goniądzu. Przedmiotem mpzp są tereny miejskie w tym obejmujące tereny plaży miejskiej w Goniądzu wraz z drogą dojazdową i fragment drogi publicznej (planem objęto działki nr geod. 433, 432, 437 i 560 - w części oraz 434/1, 435/1, 436/1, 436/2, 435/2 oraz 434/2), a celem dostosowanie obowiązujących ustaleń planistycznych tak by dopuścić możliwości realizacji inwestycji związanych z planowaną przez Biebrzański Park Narodowy budową Centrum Ochrony Klimatu i Mokradeł Biebrzańskiego Parku Narodowego w Goniądzu na działkach nr geod. 434/1, 435/1, 436/1, 436/2, 435/2 oraz 434/2 w sposób bardziej elastyczny i optymalny. Obszar terenów objętych planem wynosi ok. 2,86 ha.

Celem prognozy jest określenie wpływu na środowisko:

- skutków wynikających z przeznaczenia terenu,
- skutków realizacji projektu ustaleń planu na poszczególne komponenty środowiska.

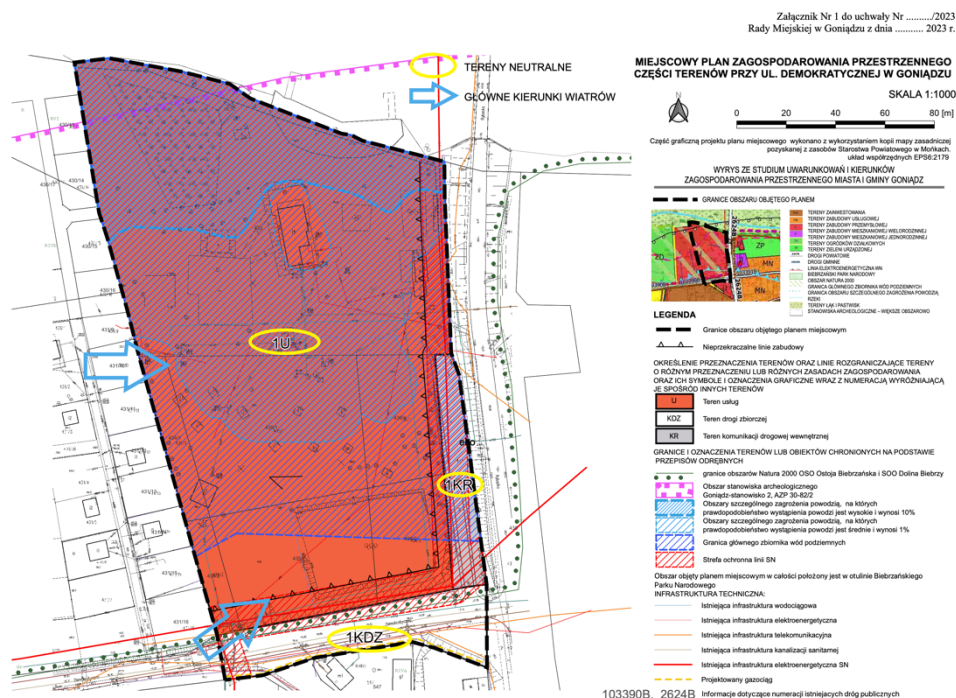
Prognoza ocenia stan i funkcjonowanie środowiska,

- zgodność z przepisami prawa z zakresu ochrony środowiska,
- ocenia zagrożenia dla środowiska i zmiany w krajobrazie.

Opracowywany plan porządkuje obecne zagospodarowanie terenu plaży miejskiej w Goniądzu i wzbogaca obecne ustalenia planistyczne by dopuścić możliwości realizacji inwestycji związanych z planowaną przez Biebrzański Park Narodowy budową Centrum Ochrony Klimatu i Mokradeł Biebrzańskiego Parku Narodowego w Goniądzu, jednocześnie nie wpływając na jego charakterystykę w szerszym zakresie. łączy ze sobą ustalenia obowiązujące dla terenów dotychczas oznaczonych jako: 35UT – teren zabudowy usługowej, turystyczno-wypoczynkowej, sportowej, pensjonatowej i rzemieślniczej i ZZ – teren z zakazem zabudowy.

PROGNOZA ODDZIAŁYWANIA NA ŚRODOWISKO PROJEKTU MIEJSCOWEGO PLANU ZAGOSPODAROWANIA PRZESTRZENNEGO CZĘŚCI TERENÓW PRZY ULICY DEMOKRATYCZNEJ W GONIĄDZU

Teren objęty granicami planu (za wyjątkiem działki o nr geod. 560 stanowiącej drogę publiczną) znajduje się w Obszarze Specjalnej Ochrony Ptaków "Ostoja Biebrzańska" PLB200006 określonym Rozporządzeniem Ministra Środowiska z dnia 12 stycznia 2011 r. w sprawie obszarów specjalnej ochrony ptaków (Dz.U. 2011 nr 25, poz. 133 ze zm.), Specjalnym Obszarze Ochrony Siedlisk "Dolina Biebrzy" PLH200008 określonym Rozporządzeniem Ministra Klimatu i Środowiska z dnia 14 stycznia 2022 r. w sprawie specjalnego obszaru ochrony siedlisk Dolina Biebrzy (Dz.U. 2022, poz. 362) oraz w granicach otuliny Biebrzańskiego Parku Narodowego. Biebrzański Park Narodowy graniczy bezpośrednio z terenem opracowania od strony północnej.



W chwili obecnej jest to teren rekreacyjny, ukształtowany do pełnienia swojej funkcji (np. plaża, boiska, scena, domki letniskowe) oraz przygotowany na obecność ludzi i związane z nią oddziaływania na środowisko. Funkcjonują tu procedury mające na celu unikanie zaśmiecania zbiorników i ich otoczenia, zgodne z Ustawą o utrzymaniu czystości i porządku w gminach (Dz. U. z 2022 r. poz. 2519, z 2023 r. poz. 877.) Realizacja Europejskiego Centrum Ochrony Klimatu i Mokradeł nie będzie się wiązać ze wzrostem żadnego z powyższych zagrożeń potencjalnych. Należy przyjąć, że wzrost wiedzy dotyczącej mokradeł, a także związany z tym efekt edukacyjny, będą miały pozytywny wpływ na ograniczanie negatywnych oddziaływań człowieka na środowisko jak i wpływu zmian klimatu.

Obecnie trwają prace nad opracowaniem ostatecznej wersji planów zadań ochronnych dla ww obszarów Natura 2000. Według projektów planów zadań ochronnych na części terenu opracowania – działce nr geod. 432 wskazano działanie nr 40 - Zachowanie siedliska gatunku, w którego zakresie jest zachowanie siedliska gatunku poprzez zabezpieczenie przed zalesieniem, zaorywaniem i odwadnianiem.

Realizacja ustaleń zmiany planu zagospodarowania miasta Goniadz, nie ingeruje w tymczasowe cele ochrony dla obszarów Natura 2000 Ostoja Biebrzańska i Dolina Biebrzy bezpośrednio – nie wychodzi poza granice terenu opracowania, więc nie wkracza w tereny siedlisk chronionych gatunków. Oczywiście będzie występować oddziaływanie pośrednie, szczególnie na etapie realizacji inwestycji – prace budowlane będą się wiązać ze zintensyfikowanym ruchem pojazdów i maszyn, hałasem, być może zapyleniem powietrza, czy zanieczyszczeniem światłem. Istotne jest, by ze względu na znaczenie przyrodnicze Doliny Biebrzy i obecność w pobliżu wielu chronionych gatunków, zawsze stosować



najlepsze możliwe rozwiązania techniczne a szczególnie uciążliwe pod względem hałasu prace wykonywać w czasie, gdy negatywne oddziaływanie będzie najmniejsze (poza okresem lęgowym).

Realizacja zmiany planu będzie wiązała się z pojawieniem oddziaływań pośrednich – obecność ludzi związanych z Centrum, zarówno pracowników, jak i gości, a przez to zwiększonym ruchem samochodowym i obecnością człowieka. Problemem może być oświetlenie nocne obiektów – należy stosować rozwiązania minimalizujące „zaśmiecanie” otoczenia światłem. Nie będą to jednak oddziaływania znaczące. Obecnie funkcjonujące rozwiązanie – tereny rekreacji – wprowadziły w środowisko te oddziaływania już wcześniej. Funkcjonowanie tych obiektów rekreacyjnych przez lata doprowadziło do powstania stanu równowagi, którego nie powinna zakłócić realizacja ustaleń wprowadzonych w projekcie zmiany miejscowego planu miasta Goniądz, skutkująca powstaniem Europejskiego Centrum Ochrony Klimatu i Mokradel.

Dla Biebrzańskiego Parku Narodowego zarządzeniem Ministra Klimatu i Środowiska z dnia 14 stycznia 2021 r. przyjęto zadania ochronne, które dla terenów znajdujących się w otulinie Parku jako zagrożenie wskazują jej urbanizację, mającą wpływ na przyrodę Parku i jego walory krajobrazowe. W celu eliminacji bądź ograniczenia tego zagrożenia przyjęto działania na rzecz wprowadzenia do studiów uwarunkowań i kierunków zagospodarowania przestrzennego gmin oraz miejscowych planów zagospodarowania przestrzennego zapisów ograniczających zabudowę w wybranych miejscach w sąsiedztwie parku. Jako zagrożenie zewnętrzne istniejące rozpoznano również rozprzestrzenianie się gatunków obcych roślin i zwierząt inwazyjnych zagrażające rodzimym populacjom gatunków roślin i zwierząt. W celu przeciwdziałania powyższemu zagrożeniu ustalono zapisy dotyczące otuliny:

- monitorowanie przenikania gatunków obcych inwazyjnych roślin i zwierząt z otuliny BbPN,
- promowanie paludikultury, czyli zrównoważonego użytkowania torfowisk w otulinie BbPN,
- działania na rzecz wprowadzenia do studiów uwarunkowań i kierunków zagospodarowania przestrzennego gmin, miejscowych planów zagospodarowania przestrzennego i wojewódzkich planów zagospodarowania przestrzennego, postanowień ograniczających budowę obiektów przemysłowych i inwestycji drogowych lub kolejowych w otulinie BbPN, mogących negatywnie wpływać na stan środowiska BbPN,
- strefa ochrony zwierząt łownych w otulinie BbPN,

Realizacja ustaleń planu – budowa Centrum Ochrony Klimatu i Mokradel Biebrzańskiego Parku Narodowego w Goniądzu nie stoi w sprzeczności z ustaleniami przyjętych zadań ochronnych. Teren opracowania jest już obecnie zainwestowaną częścią miasta Goniądz a wprowadzenie nowych zapisów nie wiąże się ze znaczącymi zmianami w zagospodarowaniu. Ponadto realizacja Centrum Ochrony Klimatu i Mokradel Biebrzańskiego Parku Narodowego w Goniądzu jest zgodna z celami ochrony Parku a także ma działać na jego korzyść. Realizacja ustaleń projektu zmiany miejscowego planu zagospodarowania przestrzennego miasta Goniądz nie będzie kolidować z powyższymi zadaniami.

Realizacja założeń miejscowego planu zagospodarowania przestrzennego części terenów przy ul. Demokratycznej w Goniądzu nie może naruszać ustaleń planów zadań ochronnych i jest to ujęte w jego zapisach.

Na przedmiotowym terenie występują obszary szczególnego zagrożenia powodzią, na których prawdopodobieństwo powodzi jest średnie i wynosi 1% oraz Główny Zbiornik Wód Podziemnych nr 217 „Pradolina Rzeki Biebrzy” z dokumentacją hydrogeologiczną określającą warunki hydrogeologiczne w związku z ustanawianiem ww. obszaru ochronnego „Pradolina rzeki Biebrzy”, ustalenia planu muszą uwzględnić ww. obszary ochronne, co jest ujęte w zapisach planu.

Teren opracowania mpzp znajduje się w części w obszarze węzłowym sieci ekologicznej województwa – Korytarzu GKPN-1 Dolina Biebrzy. Obecne i docelowe zagospodarowanie obszaru nie wpływa bezpośrednio negatywnie na funkcjonowanie korytarza.

Celem planu jest usunięcie barier mogących potencjalnie ograniczyć budowę Centrum Ochrony Klimatu i Mokradel Biebrzańskiego Parku Narodowego w Goniądzu. W związku z tym ich wprowadzenie

PROGNOZA ODDZIAŁYWANIA NA ŚRODOWISKO PROJEKTU MIEJSCOWEGO PLANU ZAGOSPODAROWANIA  
PRZESTRZENNEGO CZĘŚCI TERENÓW PRZY ULICY DEMOKRATYCZNEJ W GONIĄDZU

powinno skutkować zwiększeniem związanego z nim ruchu turystycznego. Może to skutkować zwiększeniem pośredniego oddziaływania na obszar Natura 2000. Pojawi się więcej ludzi, zwiększy intensywność ruchu komunikacyjnego, a to będzie wiązało się ze wzrostem poziomu hałasu oraz emisjami zanieczyszczeń. Zmiany te nie będą jednak znacząco negatywnie oddziaływać na obszary chronione i ich cele zadań ochronnych. Wynika to zarówno z położeniem obszaru w stosunku do chronionych siedlisk, jak i utrzymaniem dotychczasowej formy użytkowania.

Prognozowane oddziaływanie i natężenie zagrożeń środowiska

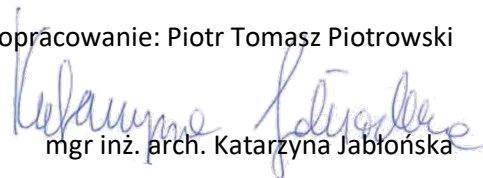
Lp	Elementy środowiska	Rodzaj oddziaływania
1	2	3
1.	Różnorodność biologiczna	Brak oddziaływania.
2.	Ludzie	Bezpośrednie, długoterminowe, stałe, pozytywne – powstaną nowe miejsca pracy oraz rekreacji.
3.	Zwierzęta	Bezpośrednie, długoterminowe, negatywne, stałe – zwiększona antropopresja może płoszyć zwierzęta. Ze względu na skalę i rodzaj – mało znaczące.
4.	Rośliny	Bezpośrednie, długoterminowe, stałe, negatywne – zmiana intensywności użytkowania może się wiązać z usunięciem części szaty roślinnej. Mało znaczące
5.	Woda	Przy właściwym zagospodarowaniu wód opadowych i zachowaniu standardów eksploatacji sieci wodno-kanalizacyjnych – brak oddziaływania.
6.	Powietrze	Bezpośrednie, długoterminowe, stałe, negatywne – zmiana intensywności użytkowania będzie się wiązać z większymi emisjami pyłów i gazów cieplarnianych. Ze względu na skalę – mało znaczące.
7.	Powierzchnia ziemi	Bezpośrednie, stałe, negatywne – nowa zabudowa będzie się wiązała z przykryciem gruntu zabudową. Mało znaczące
8.	Krajobraz	Brak oddziaływania – zmiana dotyczy nie zmienia sposobu użytkowania.
9.	Klimat	Wzrost zainwestowania przyczyni się do zwiększenia emisji gazów cieplarnianych. Ze względu na rodzaj i skalę – mało znaczące.
10.	Zasoby naturalne	Brak oddziaływania
11.	Zabytki	Brak na terenie objętym opracowaniem
12.	Dobra materialne	Brak oddziaływania
13.	Natura 2000	Pośrednie, stałe, negatywne – ze względu na lokalizację oraz skalę – mało znaczące.
14.	Integralność Natura 2000	Brak oddziaływania.

PROGNOZA ODDZIAŁYWANIA NA ŚRODOWISKO PROJEKTU MIEJSCOWEGO PLANU ZAGOSPODAROWANIA  
PRZESTRZENNEGO CZĘŚCI TERENÓW PRZY ULICY DEMOKRATYCZNEJ W GONIĄDZU

Opracowanie sporządzono – maj – czerwiec 2023 r.



opracowanie: Piotr Tomasz Piotrowski



mgr inż. arch. Katarzyna Jabłońska

## Załącznik

### Oświadczenie

autora prognozy o spełnianiu wymagań, o których mowa w art. 74a ust 2. ustawy z dnia 3 października 2008 r. o udostępnianiu informacji o środowisku i jego ochronie, udziale społeczeństwa w ochronie środowiska oraz o ocenach oddziaływania na środowisko (tj.Dz. U. z 2022 r. poz. 1029; zm.: Dz. U. z 2022 r. poz. 1260, poz. 1261, poz. 1783, poz. 1846, poz. 2185 i poz. 2687 oraz z 2023 r. poz. 553 i poz. 595.).

Ja, niżej podpisany Piotr Tomasz Piotrowski, jako autor „Prognozy oddziaływania na środowisko miejscowego planu zagospodarowania przestrzennego części terenów przy ulicy Demokratycznej w Goniądzu”, oświadczam, iż spełniam wymagania, o których mowa w art. 74a ust. 2 ustawy z dnia 3 października 2008 r. o udostępnianiu informacji o środowisku i jego ochronie, udziale społeczeństwa w ochronie środowiska oraz o ocenach oddziaływania na środowisko (tj.Dz. U. z 2022 r. poz. 1029; zm.: Dz. U. z 2022 r. poz. 1260, poz. 1261, poz. 1783, poz. 1846, poz. 2185 i poz. 2687 oraz z 2023 r. poz. 553 i poz. 595.).

Jestem świadomy odpowiedzialności karnej za złożenie fałszywego oświadczenia.



mgr inż. Piotr Tomasz Piotrowski